



Ingredion.

Be what's next.

REPORTE DE
SUSTENTABILIDAD



*Juntos por un
Mundo Mejor*

Un propósito y
+ conectados que nunca.

Índice

GRI 102-55



*Mensaje a toda la
Familia **INGREDION**
y extendida*

GRI 102-1, 102-14, 102-20, 102-29, 102-32, 205-1



**¡Juntos por
una vida mejor!**



Mensaje a toda la Familia Ingredion y extendida

GRI 102-1, 102-14, 102-20, 102-29, 102-32, 205-1



Rob Ritchie- Presidente Regional México, EE.UU. y Canadá Soluciones de Edulcorantes, Soluciones Industriales y Concentrados de Kerr en Ingredion Incorporated.

(Presidente y Director General de Ingredion en México, 2018-enero 2021)

En México, damos la bienvenida a:



Leopoldo G Horle,
Presidente y Director General de Ingredion en México a partir del 1 de febrero de 2021.

A quien deseo mucho éxito y estoy seguro consolidará el crecimiento de La Compañía en el país.

El 2020 ha sido un año retador para todos. Esperamos se encuentren bien al igual que sus familias. La pandemia de COVID-19 nos cambió el rumbo, por lo que ajustamos la estrategia y nos enfocamos en nuestro propósito, que nos motivó a desarrollar más soluciones y a través de la tecnología, mantenernos +conectados que nunca.

El entorno adverso se ha convertido en un reto, ante el cual hemos reaccionado con entrega y compromiso.

Priorizamos el bienestar de nuestros colaboradores, clientes y proveedores. Impulsamos el potencial de nuestra gente, fomentamos una cultura diversa, equitativa e inclusiva, donde vivimos nuestro propósito y valores.

Nos esforzamos por incorporar nuestra estrategia Vida Sustentable “All Life” en todas nuestras acciones, así como alinear nuestros objetivos operacionales con los objetivos de desarrollo sostenible de la ONU.

Es un honor que nuestros esfuerzos de sustentabilidad fueron reconocidos por terceros en 2020, entre los cuales podemos destacar:

- 1er año en Ranking Súper Empresa 2020 por TOP COMPANIES.
- 1er año Equidad MX “Los Mejores Lugares para Trabajar LGBT 2021” por HRC.
- 1 año en el Top Ten de Agroindustrias en México 2020 por Mundo Ejecutivo.
- Premio “Ética y Valores en la Industria” de CONCAMIN.
- Distintivo Empresa Socialmente Responsable (ESR) de Cemefi.

- ER Empresa Responsable en México por Expansión & Schulich.
- Índice IC500 Contra la Corrupción.

Para la continuidad del negocio, implementamos estrategias para estar más conectados con todos nuestros grupos de interés. La tecnología y el pensamiento audaz de quienes colaboramos en Ingredion nos llevaron a implementar alianzas, para seguir innovando y co-crear junto con nuestros clientes. Nuestros Centros de Innovación se convirtieron en estudios de co-creación digitales, porque a pesar de la distancia estuvimos conectados más que nunca.

Además de asegurar la continuidad de nuestras operaciones, hemos implementado diversas acciones en apoyo de las comunidades. Factor clave en ello ha sido el alto nivel de compromiso de todos los colaboradores, a quienes reconozco toda la entrega y pasión que ponen día a día.

Para finalizar, doy las gracias a todas las personas que forman esta gran familia, por todas sus ideas, acciones y dinamismo orientadas a co-crear con nuestros clientes, que permiten seguir ofreciendo insumos y soluciones para los productos que demandan las familias.

¡Juntos por una vida mejor!

Rob Ritchie

Presidente Regional México, EE.UU. y Canadá Soluciones de Edulcorantes, Soluciones Industriales y Concentrados de Kerr en Ingredion Incorporated.

02



*Una Vida
con Propósito*
POR UN FUTURO MEJOR

GRI 102-1,102-2, 102-3, 102-4, 102-5, 102-6, 102-7, 102-8, 102-14

Comprometidos con
el campo mexicano
desde 1925.



Una Vida con Propósito

CREANDO SOLUCIONES

GRI 102-1,102-2, 102-3, 102-4, 102-5, 102-6, 102-7, 102-8, 102-14

Ingredion Incorporated (NYSE: INGR) con sede en los suburbios de Chicago es un proveedor líder global de soluciones de ingredientes, que atiende a clientes en más de 125 países. Con ventas netas anuales de alrededor de 6,000 millones de dólares.

La Compañía transforma granos, frutas, vegetales y otras materias primas en ingredientes de valor agregado para los sectores de alimentos, bebidas, nutrición animal, cerveza e industrial. Cuenta con 32 centros de innovación Ingredion Idea Labs® en todo el mundo y más de 12,000 colaboradores. La Compañía co-crea junto a sus clientes y cumple *su propósito de unir a las personas, naturaleza y tecnología para hacer la vida mejor*. Para más información visite: www.ingredion.com



Ingredion México es la **empresa líder en México** y la de mayor alcance en Latinoamérica en el desarrollo de soluciones en ingredientes, con ventas anuales cercanas a **1,000 millones de dólares** en 2020.



En 2020 mantuvimos nuestro propósito y ante un año lleno de retos, nos concentramos en crear soluciones e implementar iniciativas que nos permitieron desarrollar acciones dirigidas a nuestros diferentes grupos de interés, consolidar nuestros objetivos sustentables, así como apoyar otras buenas causas en las comunidades donde operamos.

Datos

Relevantes en México

GRI 102-7,102-8,102-9,102-12

Único productor en México de dextrosa cristalina, fructosa 55 y sorbitol líquido

02

centros de innovación Idea Labs®



03

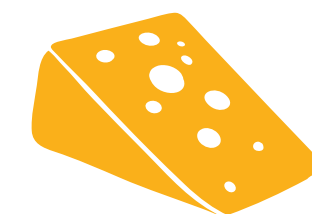
laboratorios virtuales Ingredion Inside Idea Labs®



Mayor productor de **maltodextrina** en México

1ª

planta de Alulosa en América Latina



1,700

colaboradores

25

países de exportación

06

oficinas de ventas

09

centros de distribución

03

plantas de producción

01

Global Business Services (IGBS)

Somos

11 años
Empresa más
Ética del Mundo

1 año
Súper Empresa 2020
“Los Mejores Lugares
para Trabajar por
TOP COMPANIES

1 año
Equidad MX
“Los Mejores Lugares
para Trabajar LGBT
2021” por HRC



Propuesta de Valor Colaboradores (EVP) y Valores

Somos **all IN!**
para hacer la vida mejor

GRI 102-16

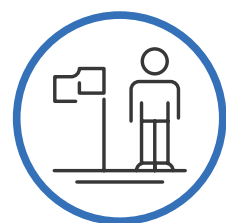
Este año vivimos nuestros valores e implementamos en nuestra cultura una propuesta de valor única con 5 puntos base en:



01
Marcar la diferencia



03
Un ambiente cálido y acogedor



02
Gente apasionada, motivada a destacarse



04
Un lugar donde puedes crecer personal y profesionalmente



05
Un entorno que permite la innovación y la colaboración

Nuestros valores orientaron todas las acciones a lo largo de 2020

Refleja quiénes somos hoy y nos conduce hacia lo que queremos y necesitamos ser en el futuro. Es una forma de contar nuestra historia a través de la visión de valor que La Compañía entrega a todos los colaboradores, vivimos, todos los días nuestro propósito y valores.

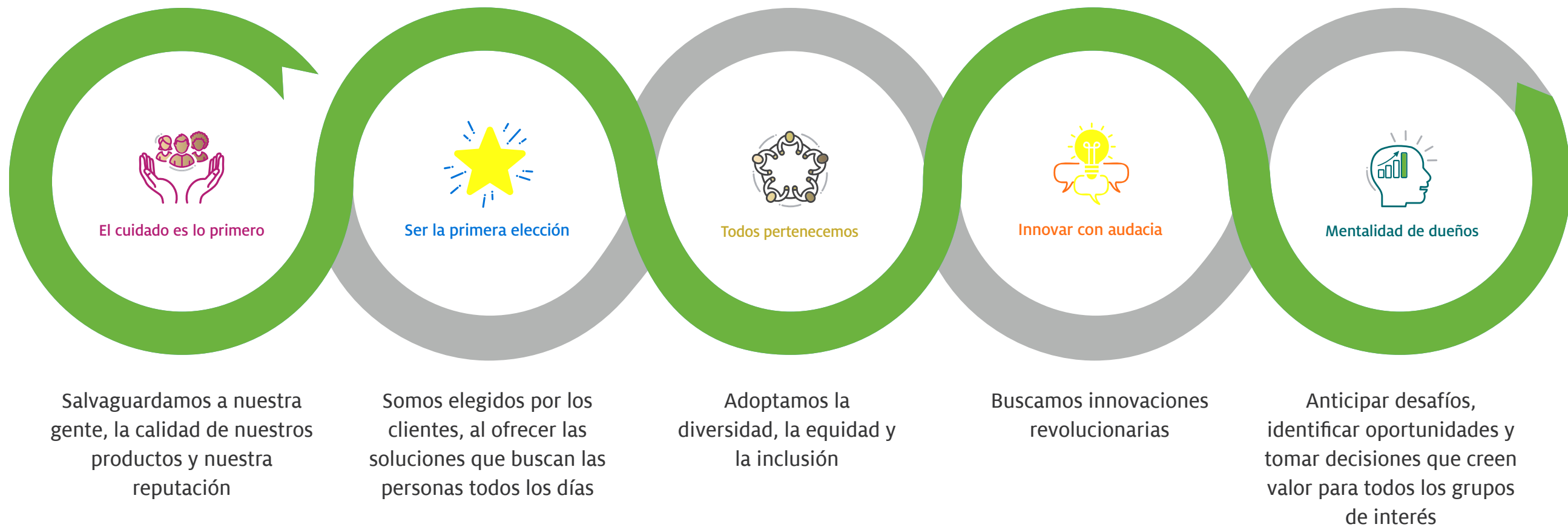
GRI 102-16

Propósito

Integramos el potencial de las personas, naturaleza y tecnología para juntos hacer la vida mejor.

Promesa de marca

Cumplimos con nuestro propósito de mejorar la calidad de vida. Organizamos oportunidades para innovar, colaborar y co-crear con nuestros clientes.



Portafolio de Crecimiento

GRI 102-2, 102-6, 417-1

Crecimiento continuo

Nos adelantamos a través de nuestras fortalezas de innovación global, para dar las soluciones de ingredientes a las Industrias, siempre alineados con las tendencias de los consumidores y al panorama cambiante de los clientes.



* Datos en base a ventas netas en 2020

Nosotros en el Mundo

GRI 102-3, 102-4, 102-6, 102-8

Sede Global en las
afueras de Chicago



+ 12,000
Colaboradores en

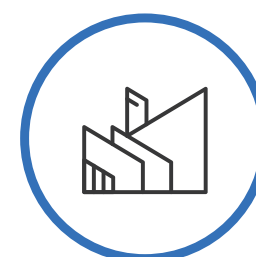
+32 Centros de Innovación
Ingredion Idea Labs®

18,000
Clientes en 125 Países

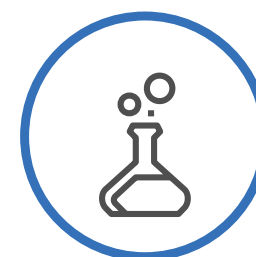
En México y Centroamérica



Corporativo México y **Global Business Services** con sede en Guadalajara.



Tres plantas de producción en México, ubicadas en Guadalajara, San Juan del Río y Tlalnepantla.



Dos Centros de Innovación Ingredion Idea Labs®.



Primera planta de Alulosa en América Latina.



Tres Laboratorios Virtuales.

Mapa de las operaciones de México y Centroamérica



Desempeño Global

GRI 201: 103-1, 103-2, 103-3, 201-2, 201-3

Ingredion ha demostrado fuerza y perseverancia en medio de los desafíos macroeconómicos globales. La Compañía se ha posicionado adecuadamente para observar un futuro lleno de oportunidades; espera cumplir con la estrategia de crecimiento y mejorar el desempeño operativo y financiero, además de mantenerse como una empresa sólida, con un futuro brillante en 2021 para todos sus grupos de interés.



Los resultados económicos son reportados en el informe anual y son presentados de acuerdo con los principios de contabilidad generalmente aceptados de EE. UU. ("GAAP") para 2020 y 2019, incluyen elementos que están excluidos de las medidas financieras no GAAP que presenta La Compañía.

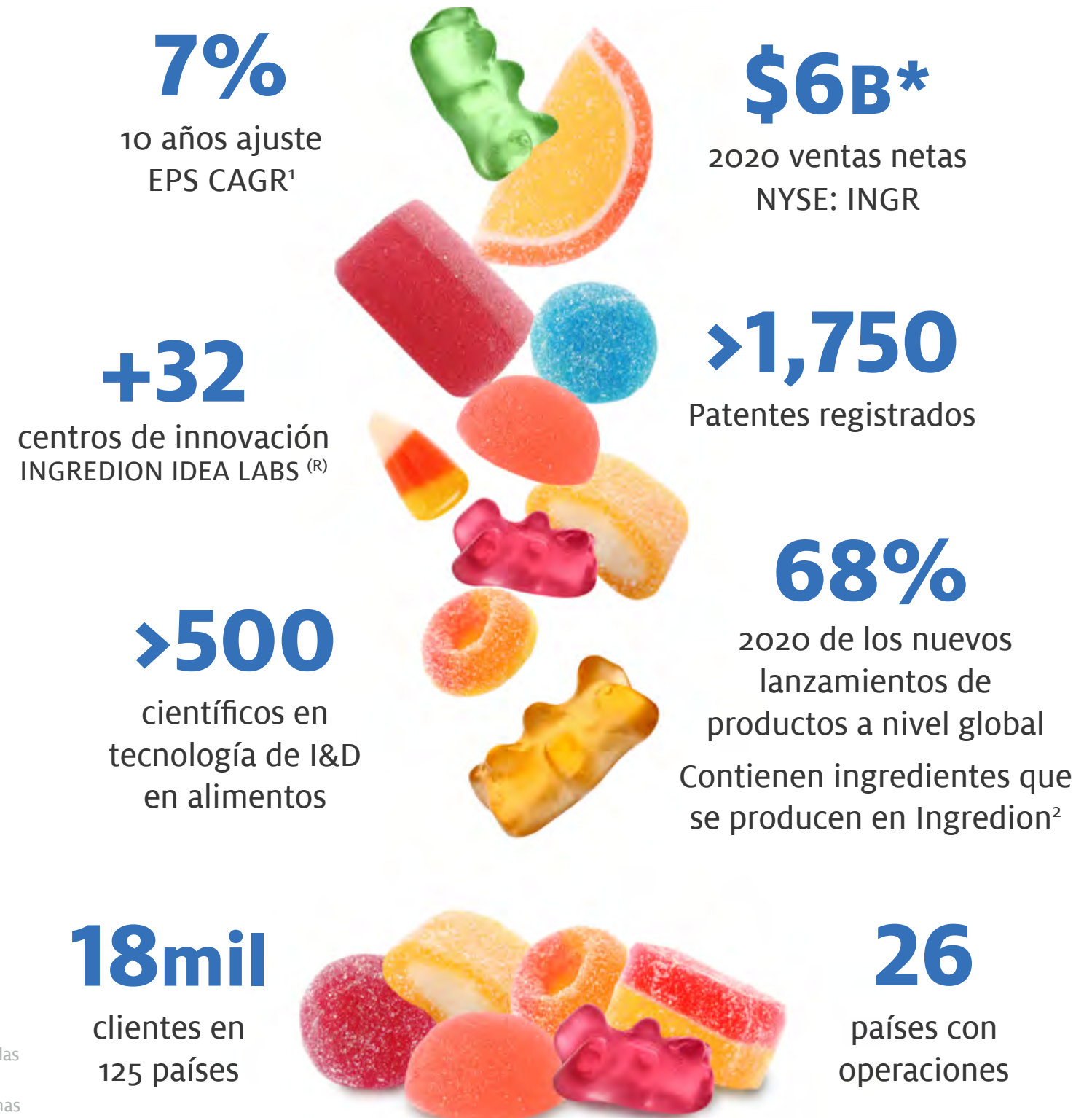
Informe completo en ingredionincorporated.com

Fuente: 1 CAGR se calcula sobre la base de EPS 2010-2020. Consulte el apéndice para ver una conciliación de estas medidas financieras que no son PCGA con las medidas PCGA de EE.UU.

2 Innova 2020; incluye: almidones, modificados, azúcar y jarabes, edulcorantes de alta intensidad, fibras, harinas, proteínas de origen vegetal, espesantes y una variedad de esencias, jugos y purés de frutas y verduras

* Billones de Dólares

Ingredion Proveedor Líder Mundial de Soluciones de Ingredientes 2020



En 2020 abordamos los desafíos de frente y logramos un sólido desempeño, al tiempo que avanzamos en nuestra hoja de ruta para impulsar el crecimiento en nuestras cinco plataformas de crecimiento de especialidades.

Nuestros equipos demostraron agilidad durante todo el año, operaron nuestras plantas de manera eficiente, se mantuvieron cerca de los clientes, se anticiparon a sus necesidades y nos permiten ser elegidos por los clientes, al ofrecer las soluciones que buscan las personas todos los días, en base a nuestros pilares estratégicos de crecimiento.

Nuestros Pilares Estratégicos, que forjan el crecimiento



CRECIMIENTO DE ESPECIALIDADES

Aprovechar nuestras fortalezas de innovación global alineándonos con las tendencias de los consumidores y un panorama cambiante de clientes.



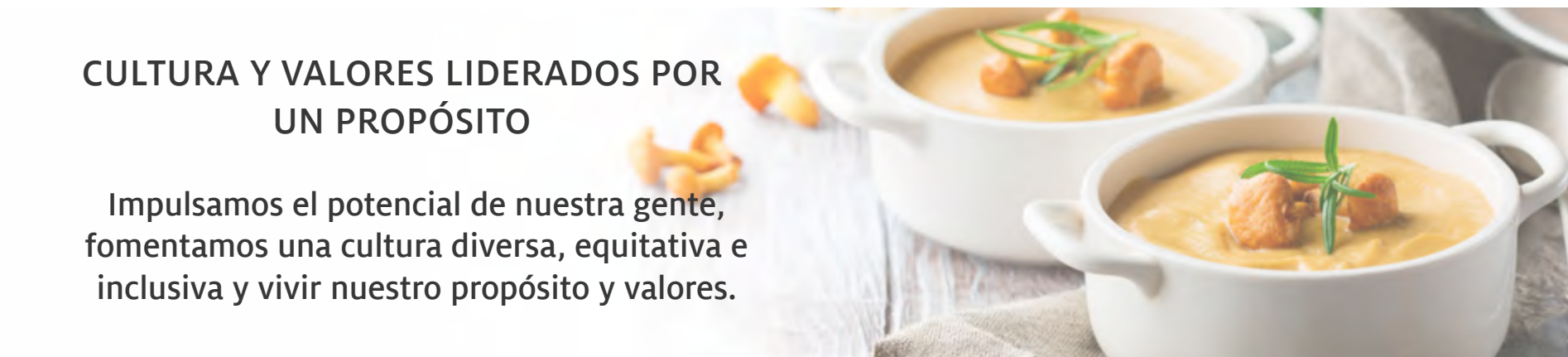
EXCELENCIA COMERCIAL

Aceleramos y entregamos valor a través de la co-creación del cliente y las capacidades de comercialización diferenciadas.



COSTOS INTELIGENTES

Enfocamos y simplificamos para anticipar, ejecutar, y operar mejor, con agilidad para mejorar la productividad y reducir nuestros costos de manera inteligente.



CULTURA Y VALORES LIDERADOS POR UN PROPÓSITO

Impulsamos el potencial de nuestra gente, fomentamos una cultura diversa, equitativa e inclusiva y vivir nuestro propósito y valores.



Cadena de Distribución

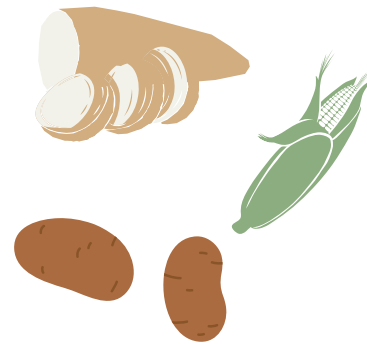
GRI 102-9, 102-10, 417-1

La cadena de valor responsable de La Compañía va desde el campo hasta nuestra red global de manufactura, así proveemos a nuestros clientes los ingredientes necesarios para la elaboración de sus productos.

Nuestros productos se exportan de México a 25 países, por lo que también contamos con el Certificado de Identidad Preservada, de acuerdo con los estándares de la Unión Europea.



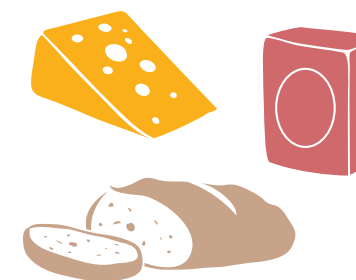
Materias primas



- Maíz amarillo
- Tapioca
- Papa
- Arroz
- Frutas
- Vegetales
- Leguminosas (Chícharo, garbanzos, lentejas, etc.)

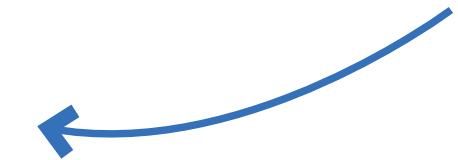


Soluciones en ingredientes

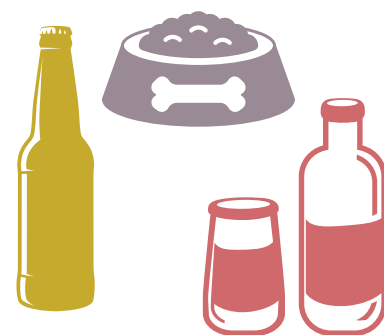


Desafíos

- Etiquetado limpio
- Experiencia de consumo
- Mejora tu proceso
- Nutrición por adición
- Nutrición por reducción
- Reducción de azúcar
- Salud digestiva



Industrias / Sectores



Categorías

- Alimentos
- Bebidas
- Industria cervecera
- Belleza y cuidado personal
- Farmacéutica
- Industrial y biopolímeros
- Nutrición animal
- Papel y corrugado



Expandimos el Crecimiento

GRI 201-1

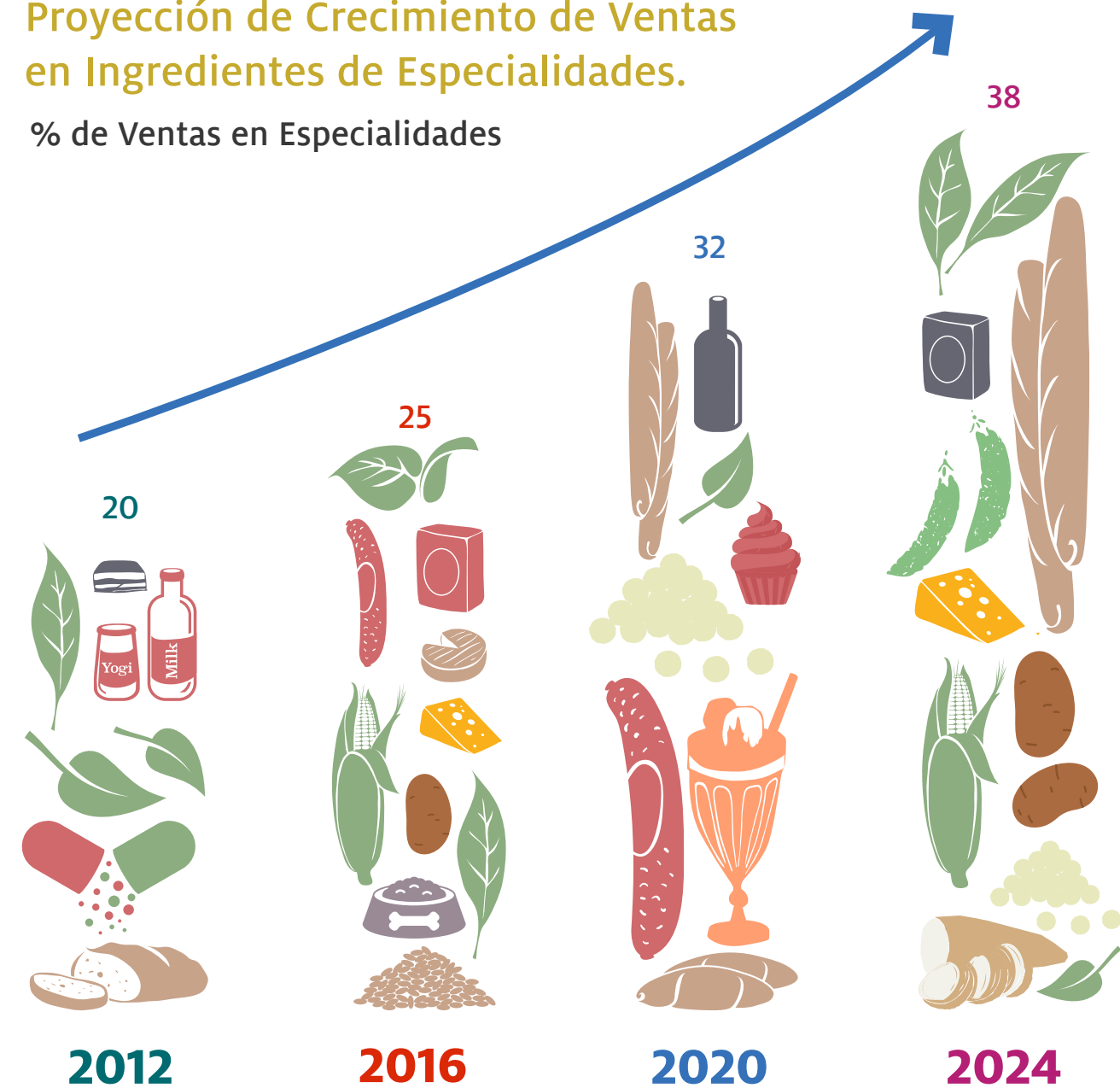
Mantenemos nuestra estrategia a escala local, con alcance global, con México como uno de los países más importantes para La Compañía en el desempeño económico en el mundo. Para la consolidación de la agenda estratégica del negocio 2020 en México, se definieron proyectos, independientemente del COVID-19, y logramos un buen nivel de avance.

**Ventas netas
México cercanas
a 1,000 MDD en
2020 y + de 1,700
colaboradores**

Consolidarnos como un proveedor clave e incrementar el volumen de ingredientes de especialidades en el mercado mexicano. Diferenciarnos en la industria a través de nuestras plataformas de crecimiento.

Proyección de Crecimiento de Ventas en Ingredientes de Especialidades.

% de Ventas en Especialidades



\$1.3B ventas netas especializadas \$2.7B CANGY 2020 *2024 las ventas netas excluyen el impacto de las adquisiciones pendientes y futuras

“Fue un año de catarsis, de un cambio fuerte de nuestra forma de trabajar; fue un año de compromiso de todos los colaboradores, para que La Compañía siga adelante, donde existe un compromiso con nosotros, pero nosotros con ella también, donde impulsamos para lograr resultados en el tema operativo y estratégico. La Compañía evoluciona y estamos mejor que antes. No nos quedamos en el día a día, sino que seguimos buscando mantenernos de manera sostenible a lo largo de los años en el mercado, diferenciándonos como lo hemos hecho hasta ahora”.

Claudia Uvence

Gerente de Estrategia y Transformación del Negocio.



Valor Compartido en México

GRI 102-13, 102-40

Creemos en el valor compartido



Al anticiparnos a proporcionar seguridad, confianza e integridad a nuestros grupos de interés.

Al identificar oportunidades y riesgos ante los diversos cambios en el mundo, participar de manera activa en redes de valor compartido en diferentes sectores, y promover la construcción de estrategias que soporten la toma de decisiones proactivamente, en beneficio de la industria y que estas se traduzcan en que juntos propiciemos un mundo mejor.



Para generar conocimientos, capacitación, buenas prácticas en el campo, en la industria, comunidad y la mejor ejecución de políticas públicas.

Red de Valor

GRI 102-13, 102-40



CANACINTRA/ Cámara Nacional de La Industria de Transformación

*Rama 50 de CANACINTRA donde colaboramos con IDmaiz / Industria de Derivados Químicos Del Maíz

*Sector Alimentos, Bebidas & Tabaco CANACINTRA gestión y colaboración



American Chamber Of Commerce Of Mexico Capitulo Guadalajara



“Nueva Visión para el Desarrollo Agroalimentario de México” (VIDA), una alianza multilateral del Foro Económico Mundial (WEF),



Cámara Nacional de Maíz Industrializado



Consejo Coordinador de Mujeres Empresarias



Confederación De Cámaras Industriales de los Estados Unidos Mexicanos



Asociación Nacional de Fabricantes de Alimentos Para Consumo Animal



Business Alliance for Secure Commerce



Consejo Coordinador de Cámaras Industriales de Jalisco



Asociación Nacional de Industrias del Plástico



CNA Consejo Nacional Agropecuario



Consejo Consultivo Económico de Tlalnepantla



“Colaboramos de manera cercana con nuestros stakeholders con una visión 360°. El creer en el valor compartido, nos motiva a ver juntos con nuestros clientes, comunidades, autoridades, como crecer en conjunto, trabajar por causas en común para apoyarlas y solventarlas como personas e instituciones, todos juntos por una vida mejor.”
“En 2020 los retos de la pandemia COVID-19, nos hicieron trabajar en conjunto y contribuir ante los retos unidos la industria, comunidad, gobierno, un gran ejemplo de trabajar.

¡Juntos por una vida mejor!”

Marcela Martínez
Gerente Asuntos Públicos y Regulatorios en México



03



Relevancia de los Grupos de Interés

GRI 102-21, 102-40, 102-42, 102-43, 102-44

Comprometidos con cada uno de los *stakeholders*



Relevancia de los Grupos de Interés

GRI 102-21, 102-37, 102-40, 102-42, 102-43, 102-44

Es de suma importancia conocer las expectativas e inclinaciones de los grupos de interés, y también como se ven impactados por las operaciones de La Compañía. Ingredion cuenta con diferentes canales de comunicación y diversas políticas que confirman el compromiso con cada uno de los stakeholders.



El proceso de identificación de temas relevantes de los diferentes grupos de interés toma como referencia la metodología AA100 (Stakeholder Engagement Standard), enfocada en llevar a cabo preguntas clave, para determinar a qué grupo de las siguientes categorías pertenecen:



Para establecer las prioridades por grupo se determinaron:

- Las expectativas o intereses de cara a La Compañía
- Las expectativas e intereses de La Compañía frente a cada grupo
- En qué medida el grupo puede afectar las actividades de la organización
- En qué medida La Compañía puede afectar a cada grupo

Posteriormente, se estableció un mapa de grupos de interés que incluye a las personas interesadas, medios de comunicación, así como temas materiales, entre otros factores relevantes.

Colaboradores

- Prácticas de innovación en filiales
- Ética, transparencia y cumplimiento
- Gobierno corporativo
- Desempeño económico
- Gestión de seguridad, valores y políticas
- Protección y compromiso con el planeta
- Gestión del talento humano



Clientes

- Desempeño económico
- Estrategia de negocios; ética y valores
- Gestión de riesgos
- Gestión de inversiones e innovación
- Estrategia de sustentabilidad



Gobiernos y Autoridades

- Gobierno corporativo
- Ética, transparencia y cumplimiento
- Apoyo al desarrollo social
- Gestión de riesgos
- Interés en el desempeño económico
- Protección del medio ambiente y sustentabilidad



Socios / Accionistas

- Estrategia de Sustentabilidad
- Estrategia de posicionamiento de marca
- Gestión de riesgos
- Gestión de inversiones
- Desempeño económico
- Gobierno corporativo
- Relación con inversionistas
- Ética, transparencia y cumplimiento



Comunidad

- Seguridad y compromisos en la comunidad
- Participación comunitaria
- Apoyo al desarrollo económico y social



Medios de Comunicación

- Interés en el desarrollo económico y social
- Estrategia de sustentabilidad
- Ética, transparencia y cumplimiento
- Información pública de grupos de interés
- Estrategia de reputación corporativa
- Apoyo de información económica y social



Proveedores

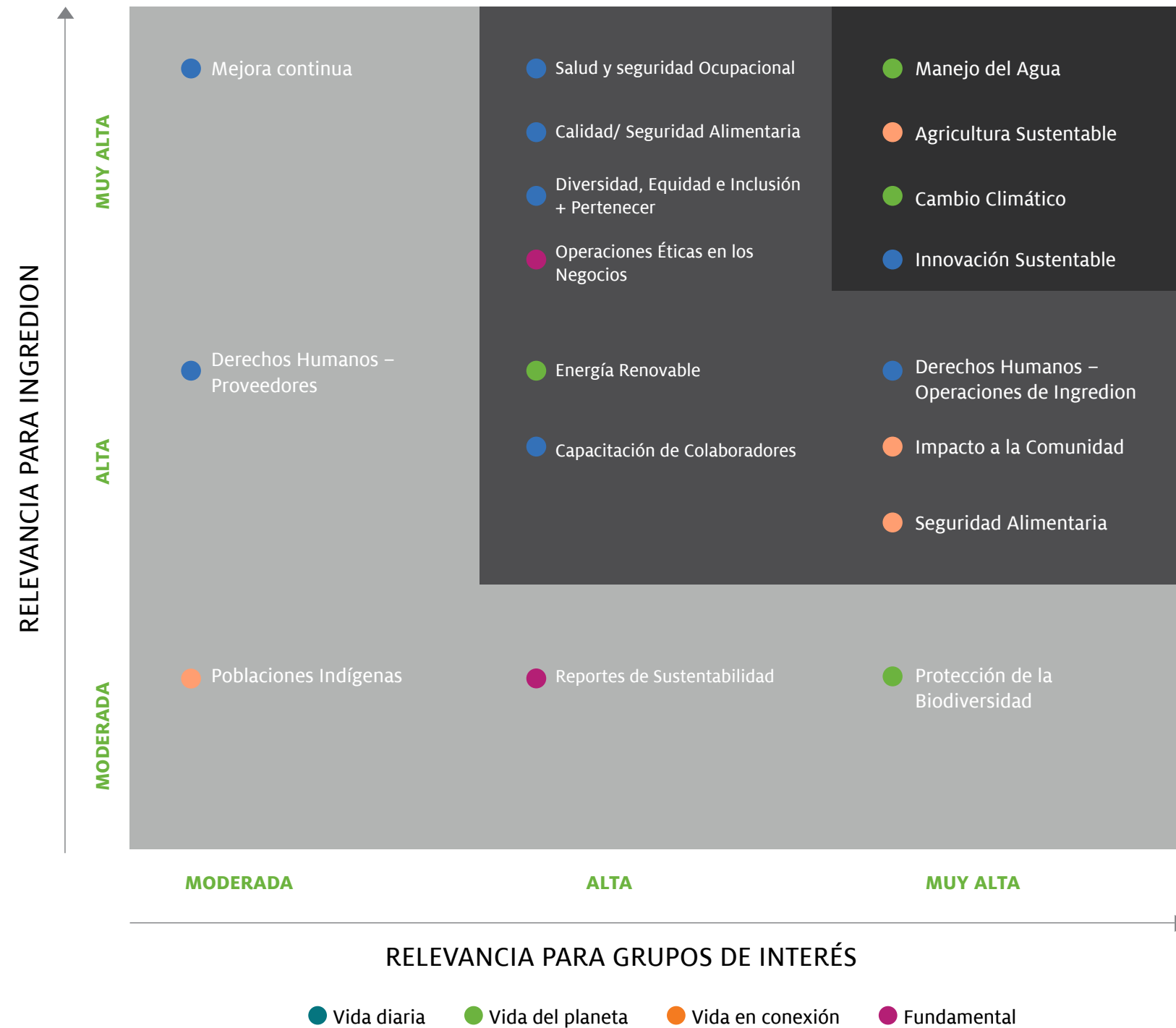
- Relación con proveedores
- Cumplimiento de políticas por parte de los proveedores
- Estrategia de sustentabilidad
- Buen gobierno, ética, transparencia y cumplimiento
- Desempeño económico
- Compromisos cadena de valor



Mantenemos interacción permanente con los stakeholders, ya que nuestro objetivo es generar una propuesta de valor y sostener diálogos duraderos y constantes con ellos. Por lo anterior; Ingredion en México mantiene un diálogo continuo con gobiernos, instituciones públicas y privadas, además de participar activamente en cámaras y asociaciones empresariales.

Materialidad

GRI 102-14, 102-14



Matriz de Materialidad de Sustentabilidad de Ingredion

GRI- 102-46,102-47

A medida que seguimos incorporando los elementos de sustentabilidad de los diferentes grupos de interés a nuestros esfuerzos, cada vez más observamos los estándares externos, para mejorar la comunicación de nuestro programa.

Observamos un mayor enfoque en la evaluación ambiental, social y de gobernanza (ESG) de los inversores. Como tal, estamos examinando el Grupo de Trabajo sobre Divulgación Financiera Relacionada con el Clima (TCFD), el Mapa de Materialidad de la Junta de Normas de Contabilidad de Sustentabilidad (SASB) y otras normas de evaluación.



“Seguimos con la gestión y nos sumamos a informar sobre aspectos materiales, sociales, ambientales y de gobierno (ESG) que conforman la sostenibilidad del negocio”.



Estefanía Barraza
Coordinador de Sustentabilidad, México



Contribución a los Objetivos de Desarrollo Sostenible de la ONU 2030

GRI 102-9, 203-2, 304-2, 304-4

Vida Diaria



Categoría

Seguridad de personas y productos

Objetivo

Construir una cultura productiva, donde la seguridad de las personas y productos, así como la salud a largo plazo de nuestros colaboradores y socios de la cadena de suministro, son una prioridad.

Categoría

Derechos Humanos

Objetivo

Fomentar el respeto a los derechos humanos en nuestras operaciones y mostrar 100% de transparencia a lo largo de nuestra cadena de suministro global.

Categoría

Diversidad, Equidad e Inclusión (DEI) + Pertenecer

Objetivo

Tener totalmente establecida una cultura de pertenencia, en la que cada colaborador puede mostrarse a sí mismo por completo en el trabajo.

Categoría

Innovación

Objetivo

Impulsar innovación sustentable en todos los lanzamientos de nuevos productos, alineándolos con al menos uno de los Objetivos de Desarrollo Sostenible de la ONU (ODS), contribuyendo a que la sociedad y los consumidores cumplan con sus metas de sustentabilidad.

Vida del Planeta



Categoría

Impacto Ambiental

Objetivo

Proteger y renovar los recursos del planeta, promulgando metas y otras medidas de conservación en base a la ciencia, como catalizadores para impulsar la innovación continua.

Categoría

Protección de la Biodiversidad

Objetivo

Implementar programas en nuestras áreas de abastecimiento de cultivos, para proteger la biodiversidad y lograr un impacto positivo neto.

Vida en Conexión



Categoría

Agricultura Sustentable y Regenerativa

Objetivo

Hacer la vida mejor para los agricultores, mitigar los riesgos de la cadena de suministro y contribuir a la seguridad alimentaria, abasteciendo de manera sustentable el 100% de los cultivos primarios.

Categoría

Seguridad Alimentaria

Objetivo

Mejorar la seguridad alimentaria dentro de nuestra cadena de valor, catalizando la reducción de desperdicio de alimentos, minimizando las pérdidas de cultivos a nivel de campo y mejorando la oferta de productos que apoyen los objetivos ODS de seguridad alimentaria de la ONU.

Categoría

Impacto a la Comunidad

Objetivo

Hacer la vida mejor para más de un millón de personas en las comunidades donde operamos.

OBJETIVO DE DESARROLLO SOSTENIBLE

Los Objetivos de Desarrollo Sostenible de las Naciones Unidas (ODS). La Agenda 2030 para el Desarrollo Sustentable fue adoptada por todos los Estados Miembros de las Naciones Unidas en 2015 y proporciona una guía compartida para la paz y prosperidad para las personas y el planeta, hoy y en el futuro. En su base se encuentran los 17 Objetivos de Desarrollo Sostenible (ODS), que son un llamado urgente a la acción para todos los países en unión global. Para más información sobre los ODS de la ONU, por favor visita:

<https://sustainabledevelopment.un.org>

Premios y Reconocimientos

En México y el Mundo

Premios:



México:

- 1er año en Ranking Súper Empresa 2020 TOP COMPANIES.
- 1er año Equidad MX “Los Mejores Lugares para Trabajar LGBT 2021” por HRC.
- 1 año en Top Ten de Agroindustrias en México 2020 por Mundo Ejecutivo.
- 4 años consecutivos Premio de Ética y Valores en la Industria.
- 4 años en Ranking 500 Empresas Contra la Corrupción IC500 & Índice IC500.
- 6 años en el Ranking ER Empresa Responsable en México por Expansión & Schulich.
- 7 años en el Ranking 100 Manufactureras.
- 8 años entre las 1000 Empresas más Importantes de México por Mundo Ejecutivo.
- 8 años dentro del Ranking 500 empresas más importantes de México.
- 8 años con el Distintivo Empresa Socialmente Responsable ESR®.



En el Mundo:

- 3 años en Índice de Igualdad de Género de Bloomberg.
- 8 años entre las Compañías más Éticas del Mundo por Ethisphere® Institute.
- 11 años en Compañías más Admiradas del Mundo de Fortune.

Reconocimientos:

Reconocimientos al compromiso en comunidad ante COVID:

De Coca-Cola México por la campaña un Kilo de Ayuda.

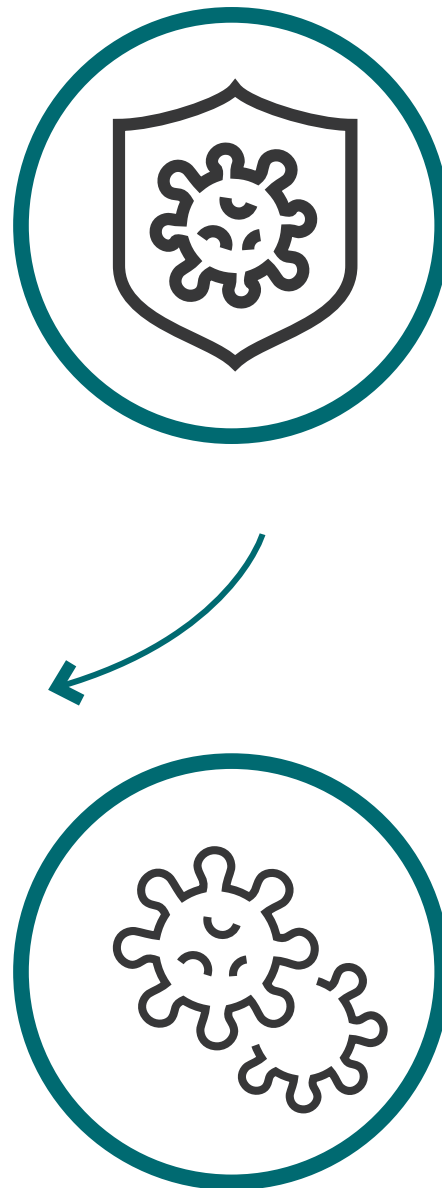
Del Consejo Nacional Agropecuario (CNA), por el apoyo con donativos COVID-19.

Del CNA por el apoyo con Donativos COVID-19.

De la Cámara de la Industria Alimenticia de Jalisco (CIAJ), por el apoyo con Donativos COVID-19.

Del Gobierno del Estado de Jalisco, por el apoyo para la apertura del Hospital Ángel Leaño, dedicado a la atención COVID-19.

De la Cruz Roja por la entrega de donativos COVID-19.



Reconocidos:

Por Grupo Bimbo, por la aportación de donativo para la instalación de la Unidad Temporal COVID-19 en el Centro Citibanamex.

Por CANACINTRA en el Foro de la Reunión Anual de Industriales.

Por el Gobierno de la Ciudad de México, por la aportación de donativo para la instalación de la Unidad Temporal COVID-19 en el Centro CitiBanamex.



04



Nuestra Estrategia de *Sustentabilidad*

GRI 102-15, 102-20, 102-29, 304-2, 405-1, 410-1, 412-1,413-1,414-1,416-1

Vida Sustentable
“All Life”

Vida Diaria

Vida del Planeta

Vida en Conexión



Nuestra Estrategia de Sustentabilidad

Vida Sustentable “All Life”

GRI 102-14, 102-15, 102-20, 102-29, 304-2, 405-1, 410-1, 412-1, 413-1, 414-1, 416-1

*Código de Conducta: Lineamiento de Sustentabilidad



En nuestra estrategia Vida Sustentable nos enfocamos en cumplir nuestros propósitos y así juntos lograr un mundo con un futuro más productivo y sustentable para 2030.

Vida Sustentable “All Life” cuenta con un enfoque en tres pilares: la Vida diaria, la Vida en Conexión, y la Vida del planeta, que abarcan nueve áreas centrales de RSC y están alineados a los Objetivos de Desarrollo Sostenible (ODS). A través de este reporte compartiremos cada uno de los pilares y nuestro trabajo realizado durante 2020.



“Si cumplimos compromisos, priorizamos y nos esforzamos para contribuir juntos al bienestar de las personas, el planeta y nuestros aliados, no solo crecemos como Compañía, sino que ayudamos a la sociedad a afrontar los principales desafíos globales. Vida Sustentable podemos traducirlo en acciones de valor en beneficio de todos. Estamos seguros de que al alinear nuestras metas de largo plazo con los objetivos sustentables ODS, aportaremos más a las vidas de las personas en el mundo”.

Luz del Carmen Nájera
 Director Senior de Asuntos Corporativos México
 @ Líder Sustentabilidad Norte América.



Priorizamos el bienestar de nuestros colaboradores, clientes y proveedores.

05



Impulsamos el potencial de nuestra gente, fomentamos una cultura diversa, equitativa e inclusiva, vivimos nuestro propósito y valores.

Vida Diaria

- Seguridad de Personas
- Seguridad de Productos
- Derechos Humanos
- DEI + Pertenercer
- Innovación



Seguridad de Personas

GRI 102-9, 103-1, 103-2, 103-3, 402-1, 403-1, 403-2, 403-4, 403-5, 403-6, 403-7, 403-8, 403-9, 410-1, 416-1, 419-1



- Política Medioambiental, salud, seguridad y protección
- Código de Conducta: Lineamiento de Medioambiental, salud, seguridad y protección

Objetivo 2030:

Construir una cultura productiva, donde la seguridad de las nuestras personas y productos, así como la salud a largo plazo de nuestros colaboradores y socios de la cadena de suministro es una prioridad.



Metas globales:

- Lograr una Tasa Total de Accidentes Incapacitantes de 0.18 para finales del 2025.
- Establecer programas para mejorar la salud y bienestar en cada área principal de operación para finales del 2025.
- Aumentar las horas promedio de capacitación por empleado en un 50% para finales del 2027.
- Lograr una TRIR de empleados y proveedores de 0.15 para finales del 2030.
- Mejorar más nuestros procesos para lograr cero incidentes significativos relacionados con la inocuidad alimentaria que lleguen a los consumidores para finales del 2030.

La importancia de la seguridad es primordial para Ingredion. Un compromiso integral que envuelve desde la seguridad de nuestros colaboradores, proveedores, clientes y comunidades, así como la seguridad de nuestros ingredientes y los productos en los que se usan. Salvaguardamos a nuestra gente, la calidad de nuestros productos y nuestra reputación. Durante 2020 continuamos nuestra meta de lograr cero lesiones.

Desempeño en Seguridad:

Durante 2020 se conservaron e implementaron todos los programas de seguridad, salud y medio ambiente, al mismo tiempo que se enfrentaba la pandemia de COVID-19. Se ajustaron los programas de trabajo y capacitación planeados, e implementamos las nuevas medidas de seguridad y salud por la pandemia, conservando un buen ánimo y liderazgo preventivo.



Logros

24,095,019
horas hombre sin
incidentes incapacitantes

50,991
horas de
capacitación virtual

3,322
Achieve Recognition por
el valor **El Cuidado es lo
Primero**



Metas



INGR INC.
Alcanzar una Tasa Total de
Accidentes Registrados (TRIR)
de 0.20 para finales de 2020
Meta 2020: 0.20
2020: 0.28

INGR MX.
Alcanzar una Tasa Total de
Accidentes Registrados (TRIR)
de 0.20 para finales de 2020
Meta 2020: 0.20
2020: 0.00





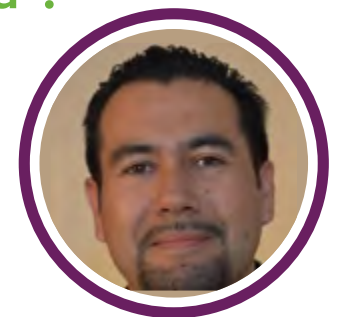
“Después de un año 2019 muy difícil en términos de resultados en seguridad, 2020 nos dio la oportunidad de registrar nuevamente una tasa de 0.00 de casos registrables. En cualquier punto de referencia, esto es un desempeño de clase mundial. Nuestra tasa de incidentes registrables para contratistas cerró en 0.07. El hecho de que lo hayamos logrado durante una pandemia mundial es un logro excepcional”.

“Nuestra estrategia contra la pandemia de COVID-19, nos permitió mantener nuestras operaciones de forma ininterrumpida y sin casos positivos internos. También nos ofreció el reto de ejecutar nuestras campañas de seguridad de medio año y programas como Línea de Fuego de forma virtual, aprovechando los medios electrónicos que La Compañía puso a nuestra disposición”.

“Una vez más, queda demostrado que nuestro valor de seguridad *El Cuidado es lo Primero*, es evidente y sólido. Mi más sincero agradecimiento a todos por su liderazgo y el apoyo brindado en 2020.

Juntos, todos somos *all IN!* en seguridad”.

Miguel Orozco,
Gerente de Seguridad, Salud y Medio Ambiente.



Acciones



Departamento Médico:

Implementamos las nuevas medidas de sanidad, por la pandemia Covid-19, además de las campañas de comunicación del cuidado personal.



Capacitaciones en seguridad de manera digital:

Campañas de cuidado de manos, de líneas de fuego, de guardas, de polvos combustibles.



Campaña de Seguridad de Medio Año:

Con la participación de colaboradores, contratistas y familias.



Campaña de comunicación COVID 19:

De manera continua desde el mes de marzo a diciembre.



Auditorías de Seguridad:

Implementamos métodos, recorridos, auditorías, revisiones y aseguramos todos los requerimientos en materia de Permisos de Trabajo y Pausas de Seguridad.



Campaña de fin de año:

Refuerzo en línea de fuego, supervisión Seguridad y Protección Ambiental.



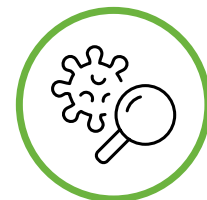
Participación en Comité de Ayuda Mutua de Seguridad y Medio Ambiente:

Con los Industriales de San Juan del Río, de manera digital.



Campañas de Prevención:

Para identificar Energías Peligrosas, evitar entrar en contacto con ellas y mantener su control.



Campaña de Salud Ocupacional:

Se complementaron los requerimientos de la NOM-036 y en cuanto al COVID-19 que no se vea afectada la operación por algún brote de infección.



Certificación de Industria Segura:

Por la Secretaría del Trabajo y Previsión Social (STPS) en Planta San Juan del Río.

“Los retos de 2020 y los que plantea la pandemia han resaltado el valor de cuidar nuestra salud y el medio ambiente, la importancia de ser empáticos y adaptarnos rápidamente. El 2020 nos recordó y reforzó el valor de las personas y la importancia del trabajo de cada uno. Es admirable que La Compañía lo mantiene como prioridad y podemos sentirnos seguros con nuestros trabajos”.

Claudia Nieto
Gerente de Seguridad
y Protección Ambiental,
Planta Guadalajara.



Seguridad de Productos

GRI 416-1, 417-1, 103-1, 103-2, 103-3



- Política de Calidad
- Política de Prueba en Animales
- Código de Conducta: Lineamiento de Calidad y seguridad de los alimentos



En un mundo que premia lo ágil, ingenioso y sustentable, Ingredion cuenta con las personas, el dominio y la pasión para ayudar a los clientes a anticiparse al futuro y triunfar. Colaboramos con los clientes para impulsar el crecimiento y llevar a cabo sus visiones de manera eficiente y rentable, re-imaginamos constantemente las maneras de ayudarles a hacer realidad las grandes oportunidades futuras.

Metas



100% FSSC 22000
Certificación Iniciativa
Global de Seguridad
Alimentaria

INGR INC 2020: 100%
INGR MX 2020: 100%

100% Laboratorios
Microbiológicos Certificados
en ISO 17025 para pruebas
de patógenos desde finales
de 2017

INGR INC 2020: 100%
INGR MX 2020: 100%

“Los cambios que vivimos a raíz de la pandemia y la implementación de nuevas regulaciones impactaron el entorno y las prioridades de nuestros clientes, sus consumidores, y por lo tanto las nuestras, lo cual nos impulsó a evolucionar con mayor velocidad hacia el mundo digital”.

“Ser catalizador del crecimiento, estar a la vanguardia e ir más allá de la innovación, son los diferenciadores más importantes para Ingredion”.

Angelina de Castro
*Innovation Director de Marketing y
Plataformas de Crecimiento.*



Acciones



Ingredion Talks:
Desarrollo de contenidos para implementar Webinar, con las tendencias clave de consumo ante los nuevos estilos de vida.



Campañas internas para correo electrónico:
Desarrollo de contenidos de nuevas soluciones para compartir con grupos de interés.



Campañas informativas
De soluciones de proteína vegetal, las nuevas soluciones de proteínas que provienen de lentejas, frijoles, garbanzos y para una alimentación más asequible.



Posicionamiento de website.



Campañas digitales y capacitación.



Campaña de Comunicación + Conectados:
Campañas Informativas 360, que nos permiten estar cercanos a nuestros grupos de interés.



Proveer productos accesibles:
Que permiten optimizar los costos de lácteos y cárnicos y este sector llegue a más familias.



Campaña "MEJÓRALOS HOY":
Ofrecer las nuevas soluciones de reducción de calorías, dulzor y textura a través de campañas informativas, para co-crear con nuestros clientes sus nuevos productos, para los nuevos estilos de vida de las personas y familias en México.



Presentación del Primer Laboratorio Sensorial:
Pensado para desarrollar y ofrecer nuevas formulaciones para alimentos y bebidas. Se realizó una campaña informativa y una degustación virtual para presentar sus alcances.



Campaña Social Media:
Desarrollo de contenidos y datos clave de innovación para Instagram, LinkedIn, Twitter, YouTube.



Conferencias y Capacitación Web:
Soluciones a la industria para implementar nuevas regulaciones, que le ayuden a cumplir el nuevo etiquetado NOM-051 y a mejorar los productos.

Primer IBC Virtual, "Ingredion Business Congress (IBC), que incluyó conferencias con tendencias del mercado, implementación del nuevo etiquetado y presentación de soluciones innovadoras.

Las acciones implementadas ante la pandemia de Covid-19 generaron una comunicación 360 interna y externa. Trabajamos de manera transversal las áreas de innovación, marketing y comunicación. Gracias a la tecnología, tuvimos un contacto directo con nuestros clientes y a pesar de la distancia, logramos ofrecer las soluciones de nutrición y salud que las personas y familias demandan ante los nuevos estilos de vida.



“Marketing fue clave para enfocar nuestras campañas en las soluciones para las prioridades y retos de los clientes, mantener el compromiso con ellos y seguir posicionándonos como el socio indispensable que abriera los foros adecuados para tener a los expertos de la industria, llevar a nuestro equipo técnico y poder brindar información del mercado relevante, actualizada y accionable para hacer frente a los cambios del mercado y el consumo en 2020”.

Susana Garcia
Gerente de Marketing Comunicación.



Derechos Humanos

GRI 102-9,102-31, 102-35, 102-36, 102-41, 407-1, 410-1, 412-1, 412-2, 412-3, 419-1, 103-1,103-2,



- Código de Conducta: Lineamientos de Derechos Humanos y Acoso y discriminación.
- [Código Sustentable Para Proveedores](#)
- [Código de Conducta de Proveedores](#)
- Política contra la violencia, amenazas e intimidación



Objetivo 2030:

Propiciar el respeto a los derechos humanos en nuestras operaciones y demostrar 100% de transparencia a lo largo de nuestra cadena de suministro global.

Metas globales:

- Implementar la guía de responsabilidad social ISO 26000 para finales del 2023.
- Evaluar las prácticas de protección de derechos humanos en el 100% de nuestra cadena de suministro agrícola de los cultivos prioritarios Nivel 1 para finales del 2024.
- Auditar al 100% de proveedores que cumplan con criterios de alto riesgo para los derechos humanos para finales de 2027.
- Validar la protección de los derechos humanos en todas las operaciones de Ingredion y su cadena de suministro para finales del 2030.

Comercio Ético

GRI 414-1, 308-1

Continuamos utilizando el *Supplier Ethical Data Exchange* (SEDEX) como el mecanismo primario para compartir información de la cadena de suministro con nuestros clientes y proveedores. Este sistema nos ha permitido aumentar la transparencia, no solo de nuestras propias operaciones, sino también vinculando a nuestros proveedores con los clientes cuando sea necesario. Seguimos usando el *SEDEX Member Ethical Audit* (SMETA) como el método primario con el que evaluamos nuestras operaciones, así como las de nuestros proveedores, en lo que se refiere a derechos humanos.

La protección de los derechos humanos en nuestras operaciones y en nuestra cadena de suministro tiene una importancia primordial. Mantenemos nuestro propósito, promesa, principios y valores para hacer una conexión con todos los grupos de interés, y más allá, con nuestras acciones transparentes.

Reconocemos el derecho de nuestros colaboradores y de aquellos con quienes hacemos negocios a ser tratados con dignidad y respeto, y en conformidad con las leyes. No toleraremos el trabajo infantil o el uso de trabajo forzado o tráfico de personas y estamos comprometidos a mejorar la transparencia a lo largo de nuestra cadena de suministro.

Contamos con un sistema de Gestión de Responsabilidad Social basado en la *Norma Internacional SA 8000, Social Accountability*, un [Código de Conducta](#) con políticas transparentes y de acceso público. Además, somos una empresa UNPACTO.

Metas



INGR INC.

100 % de los proveedores clave registrados en SEDEX ya cuentan con auditorías SMETA para finales de 2017.

Meta 2020: 100%

2020: 100%

INGR MX.

100% de nuestras plantas cuentan con auditorías SMETA para finales de 2016.

Meta 2020: 100%

2020: 100%

Diversidad, Equidad e Inclusión (DEI) + Pertenecer

GRI 102-8, 405-1, 406-1, 102-24, 103-1,103-2,103-3



- Código de Conducta: Lineamiento de Diversidad e Inclusión
- Política de Diversidad e Inclusión
- Política de Identidad de Género y Expresión de Género en el Trabajo

¡En Ingredion todos pertenecemos! Abrazamos la diversidad y promovemos un ambiente de trabajo inclusivo, donde las personas se sienten apoyadas y capacitadas para contribuir con su mejor esfuerzo día a día.

Expandimos nuestros Grupos de Recursos Empresariales (BRG) de colaboradores en un 250%, para mejorar, aún más, la representatividad e inclusión de todo nuestros colaboradores.

Los BRG's en Ingredion son:

- **ABL.E - Alliance of Black Employees** (Alianza de los colaboradores Negros).
- **WIN - Women of Ingredion Network** (Red de Mujeres de Ingredion).
- **PRIDE en Ingredion** - Red para colaboradores y asociados LGBTQ+.

- **INSPIRE - Ingredion's Network for Supporting Intercultural Relations and Exchange** (Red de Ingredion para el Apoyo a las Relaciones e Intercambios Interculturales); y
- **NExT - Network of Early Talent** (Red de Talentos Tempranos).

Objetivo 2030:

Tener totalmente establecida una cultura de pertenencia, en la que cada colaborador puede mostrarse a sí mismo por completo en el trabajo.

Metas globales:

- Lograr 100% en el Índice de Igualdad Corporativa de la Fundación *Human Rights Campaign* como el empleador de elección para empleados LGBTQ+ para finales del 2022.
- Alcanzar referentes de la industria en indicadores de inclusión y pertenencia en nuestra encuesta de participación de empleados para finales de 2022.
- Minimizar el sesgo y maximizar la equidad en nuestras prácticas de contratación y promoción para finales del 2022.
- Mejorar la representación de mujeres en dirección con la meta de balance de género para finales de 2025.

Logros

Certificación “**HRC Equidad MX/HRC**. Mejores Lugares para Trabajar LGBT.



PRIDE México, Somos parte de PRIDE a partir de 2020.



Somos parte del **Índice de Igualdad de Género de Bloomberg 2020** por tercer año consecutivo.



1,508



Hombres

1,756
Colaboradores

248



Mujeres

“El año 2020 nos puso a prueba; sin embargo, obtuvimos grandes logros, utilizando nuestro Propósito y Valores para guiarnos. Este año destacamos la importancia de la diversidad, la equidad y la inclusión a medida que nos unimos en tiempos difíciles de la pandemia y observamos las desigualdades que vimos en nuestras comunidades. Utilizamos nuestra energía y compromiso de mejorar la vida para lograr nuestros objetivos de Diversidad, Equidad, Inclusión más Pertener (DEI), mejorar nuestra cultura y hacer crecer a los miembros de nuestro equipo”.

Kim Villegas

Vicepresidente de Recursos Humanos Norteamérica.



Acciones DEI



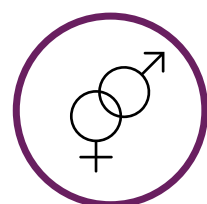
Apoyo en asociaciones:
Junior League y Casa Naandi.



Actualización del Manual de Compras, con la finalidad de evitar discriminación de proveedores.



Alianza con Pride Connection y lanzamiento de PRIDE en Ingredion.



Promoción política interna de Identidad de Género y Expresión de Género en el trabajo.



Primer Aniversario comité WIN en México.



Implementar propósito de “Todos Perteneceemos”, que permite expresar libremente nuestra identidad, trabajamos en un entorno donde somos respetados y se hacen valer nuestras políticas.



Campañas de promoción y difusión de acciones DEI.

“En Ingredion vivimos día a día nuestros valores. En 2020 nos integramos a PRIDE en Mexico, logramos vivir la diversidad y promover activamente un ambiente de trabajo incluyente en donde cada persona es valorada y se siente inspirada a dar lo mejor de sí misma. Logramos implementar políticas, prácticas y sensibilizar los beneficios de inclusión LGBT+”.

Diego Vargas
Líder PRIDE México.



“WIN: El reto fue adaptarnos a las nuevas dinámicas que implicaron diferentes esfuerzos, no solamente de los líderes, sino de todos los que formamos parte de esto, en donde fue una constante para todos, y el compromiso donde la gente a la distancia tuvo que hacerse responsable de sí misma y comprometerse con los objetivos de DE&I, manteniéndose conectados y por seguir participando. Así se lograron los resultados”.

Aurea Torres
Líder de WIN México.



Innovación

GRI 102-6, 203-1, 416-1, 417-1

Nuestro enfoque incansable en innovación va más allá de la creación de nuevos productos. Continuamente imaginamos nuevas formas de crear valor para nuestros clientes, desde servicios y formas de trabajo hasta la experiencia del cliente y prácticas sustentables.

Entendemos que la innovación y la transformación digital/tecnológica son un catalizador para nuestro modelo de negocio y nuestra estrategia, convirtiendo los retos que plantea la tecnología en oportunidades.

Impulsamos la innovación sustentable:

Nos inventamos y modelamos los productos que mejoran la vida de las personas en todo el mundo, para tener la oportunidad directa de marcar la diferencia en la vida de las personas, con los productos que estamos innovando (por ejemplo, proteínas vegetales, reducción de azúcar y edulcorante), ingredientes para texturizar alimentos, etc.

Contamos con una Política de Pruebas en Animales que nos enorgullece, al alinear nuestras operaciones con las expectativas de nuestros clientes y de otras partes interesadas.

Objetivo 2030:

Impulsar innovación sustentable en todos los lanzamientos de nuevos productos, alineándolos con al menos uno de los Objetivos de Desarrollo Sostenible de la ONU (ODS), contribuyendo a que la sociedad y los consumidores cumplan con sus metas de sustentabilidad.

Metas globales:

- Desarrollar y desplegar un mecanismo que permita un diagnóstico eficiente de los productos comparado con nuestros criterios de evaluación para finales del 2021.

Acciones



Capacitación en plataformas digitales:

Manejo del portafolio de productos, así como su funcionalidad, y soporte a clientes.



Webinars técnicos:

Impartidos y recibidos, con participación de Equipos de expertos globales GET's (*Global Expert Teams* por sus siglas en inglés) y con las Plataformas de Crecimiento Globales, para entender la estrategia y enfocar a especialidades dentro del portafolio y dar soporte en el ámbito de aplicaciones.



Integración Idea Labs:

De manera bidireccional para soporte de información.

- Involucrarnos en tres proyectos de economía circular dentro de nuestra cadena de suministro para finales del 2025.
- Tener el 40% de todos los productos nuevos alineados con los ODS de la ONU para finales del 2025.
- Tener el 75% de todos los productos nuevos alineados con los ODS de la ONU para finales del 2027.

Meta



INGR INC.

100% de plataformas de nuevas innovaciones evaluadas en cuestiones de sustentabilidad para finales de 2018.

Meta 2020: 100% **2020:** 100%

Logros



Webinars Técnicos:

Los nuevos estilos de comunicación virtual con Ingridion Talks (+1,500 asistentes y +9,800 vistas).



Consolidación IEC:

Las nuevas formas de trabajar en el Centro de Experiencias Ingridion (IEC *Ingridion Experience Center*, por sus siglas en inglés), con soporte remoto sensorial.



Entrega de Kits:

Complemento para degustaciones virtuales, soporte técnico, tanto a innovación de productos y soluciones para el cliente, como a plataformas de crecimiento, desarrollo de tendencias de digitalización con videos de manera digital.

“El Centro de Innovación Ingredion Idea Labs está comprometido con La Compañía y los clientes para brindar soluciones que cumplan con las necesidades del consumidor final, respetando los aspectos regulatorios, acuerdos de suministro y dispuesto a incursionar por modelos de innovación presentes en la industria, incorporando recursos de digitalización en colaboración con la red de sus contactos internos y externos”.



Nora Maya
Gerente Senior de CSPI e Idea Labs.



Propuesta de Valor GRI 102-9

Creación de valor para clientes e inversionistas a través de soluciones de ingrediente que hacen mejor la vida

Co-creación de clientes e innovación preferida por el consumidor

Invertir en nuestras plataformas de crecimiento de especialidades



Texturizantes a Base de Almidón

Ofrecemos soluciones de texturizantes innovadores y rentables, respaldadas por el más amplio portafolio de almidones en el mercado y nuestra inigualable experiencia global en formulación.



Ingredientes Limpios y Simples

Combinamos soluciones vanguardistas y datos de mercado exclusivos de Ingredion con la experiencia en formulación, ofreciendo ingredientes más limpios y etiquetas más simples, que los consumidores entienden y prefieren.



Proteínas de Origen Vegetal

Contamos con nuestro amplio portafolio de soluciones sustentables de proteínas de origen vegetal y experiencia en formulación, para ayudar a los clientes a llevar productos al mercado con el sabor, la textura y la nutrición que prefieren los consumidores.



Reducción de Azúcar y Edulcorantes de Especialidad

Con nuestra inigualable experiencia técnica, permitimos a los clientes obtener el mayor provecho de nuestro robusto portafolio y lograr formulaciones de primera clase reducidas en azúcar, que sean ganadoras en el mercado.



Sistemas para Alimentos

Nos asociamos con los clientes para ganar la carrera de la innovación, con soluciones de sistemas a la medida, basados en la experiencia en formulación y un profundo entendimiento de las necesidades únicas de los clientes.

Creación de valor

Creación de valor

Aprovechar y mejorar nuestras fortalezas

Ingredientes Core para alimentos e industrial

Cadena de Suministro y Excelencia Operativa

Abastecimiento sostenible y confiable

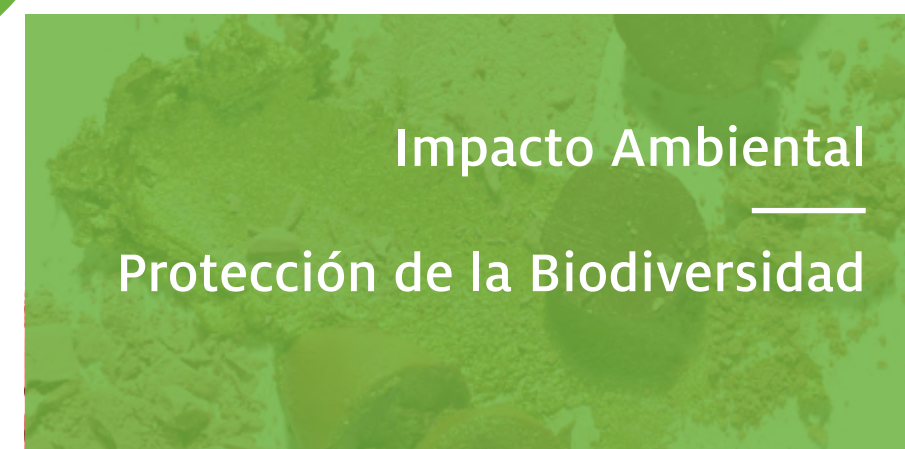
Cultura impulsada por el propósito y el desempeño

Estamos comprometidos a proteger y renovar los recursos del planeta.

006



Vida del Planeta



Impacto Ambiental

GRI 103-1,103-2,103-3, 302-1, 302-2, 302-4, 302-5, 303-1, 305-1, 305-2, 305-3, 305-4, 305-5, 305-7



- Código de Conducta: Lineamiento de Medioambiental, salud, seguridad y protección
- Política Medioambiental, salud, seguridad y protección

Mantenemos el compromiso de cuidar los recursos naturales para las generaciones futuras, por medio de una planeación y objetivos estratégicos, certificaciones, así como indicadores de mejora continua en nuestros procesos, cada día más alineados a los Objetivos de Desarrollo Sostenible (ODS) de la ONU.

Estamos comprometidos a usar un enfoque basado en la ciencia y a trabajar con nuestros grupos de interés, para tener un impacto positivo.



Meta



Reducción de intensidad de emisiones de carbono en un 10% para finales de 2020 (versus consumo 2010).

INGR INC.	META 2020: -10%
2020: -8.4%	
INGR. MX	META 2020: -10%
2020: -15.6%	

Objetivo 2030:

Proteger y renovar los recursos del planeta promulgando metas y otras medidas de conservación en base a la ciencia como catalizadores para impulsar la innovación continua.

Metas globales:

- Lograr la “neutralidad plástica” en todas nuestras operaciones para finales del 2025.
- Lograr una reducción del 25% de emisiones totales de GEI para finales de 2030.
- Abastecer 50% de nuestra energía adquirida de fuentes renovables para finales de 2030.
- Reducir nuestra intensidad de uso de agua un 30% en todas las áreas geográficas con escasez extrema en las que elaboramos productos, para finales de 2030.
- Lograr evitar al 100% los desechos que van a rellenos para finales del 2030.
- Reducir la Demanda Química de Oxígeno (DQO) o la Demanda Biológica de Oxígeno (DBO) un 10% de nuestras descargas de agua de desecho, para finales de 2030.

Acciones y Logros

GRI 303-3



Certificación ISO 14001:2015



Certificado: Programa de Cumplimiento Ambiental Voluntario de la Secretaría de Medio Ambiente y Desarrollo Territorial (SEMADET Jalisco)



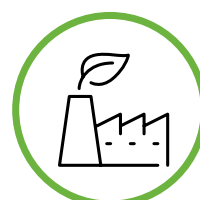
Certificado Industria Limpia Procuraduría Federal de Protección al Ambiente (PROFEPA).



Sistema de Gestión Ambiental desde 2009.



Estrategia 10 by 20, planta Guadalajara obtuvo resultados con -25.3% de disminución de consumo de agua y de -30.6% en disminución de emisión de gases efecto invernadero.



Implementación de la **Estrategia de sustentabilidad 2030**, para continuar disminuyendo emisiones de CO₂ y avanzar en ahorro de agua.



Festejos el **día del Agua y el día de la Tierra** de manera interna. Sustituimos las visitas con una actividad virtual, que incluyó una foto o video sobre la forma en la que los colaboradores cuidan la tierra y el agua dentro de la Planta y en su casa.



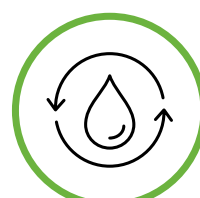
Reuniones virtuales del **Comité de Ayuda Mutua de Seguridad y Medio Ambiente**, con los Industriales de San Juan del Río.



Certificaciones renovadas de **Industria Limpia e ISO 14001:2015**, en Planta San Juan del Río y Planta Tlalnepantla 2020-21.



Campañas Ambientales Virtuales, para lograr la participación de todo el personal y mantener viva la cultura de Seguridad y cuidado del Medio Ambiente.



Reconversión Planta de Tratamiento de Aguas Residuales, las emisiones de biogás se recuperan hacia los Sistemas de Secado, lo que ayuda a la reducción de emisiones. Fue pionera Planta Tlalnepantla y la siguieron San Juan del Río y Guadalajara.



Sustitución del programa reforestación:

- Donación de árboles en planta San Juan del Río.
- Campaña Crea tu huerto planta Tlalnepantla.
- Campaña para siembra de hortalizas con entrega de kits en planta Guadalajara.
- Cursos de Huertos en Casa, oficinas corporativas.

“El 2020 sin duda fue un año de grandes retos y cambios, nos brindó la oportunidad de demostrar la alineación con el propósito de La Compañía y nuestros Valores. *El Cuidado es lo Primero*, fortalece nuestra cultura de seguridad, tanto en planta como con nuestras familias. *Innovamos con Audacia* para generar nuevas maneras de trabajar lo que nos permitió mantener la operación a pesar de las restricciones, para seguir brindando a nuestros clientes la atención, suministro y servicio, demostrando ser la primera elección. Nuestra *Mentalidad de Dueño* nos permitió convertir los desafíos en oportunidades, gracias a la diversidad de pensamiento que tenemos todos los que conformamos esta gran Compañía”.

José Guadalupe Ochoa
Gerente de Planta San Juan del Río.



Energía Renovable

GRI 302-1, 302-2, 302-3, 302-4, 302-5, 303-1, 303-4, 303-5

Vemos hacia el futuro en nuestra estrategia de sustentabilidad 2030, buscamos incrementar el contenido renovable de nuestra electricidad adquirida, a 50 por ciento.

En 2020, planeamos iniciar una evaluación del crecimiento proyectado de energía renovable en los países donde operamos, para poder trazar una estrategia y lograr nuestra ambiciosa meta.



Metas



Reducción de intensidad de uso de agua en un 10% para finales de 2020 (versus consumo 2010).

INGR INC.
2020: -9.6% META 2020: -10%
INGR. MX
2020: -19.9%

Logros

Certificación LEED oficinas corporativas.

Producción de energía limpia:

De acuerdo a los criterios de eficiencia emitidos por la CRE y de emisiones establecidos por la Secretaría de Medio Ambiente y Recursos Naturales el 66.7% de nuestra energía eléctrica está producida a partir de energía limpia.

Ingredion México

Total de energía:	Energía limpia
374,041 MWh	249,614 MWh
	66.73%

Información de CDP

GRI 305-5

Continuamos compartiendo detalles de nuestro desempeño ambiental, riesgos y oportunidades potenciales para el negocio a través de informes CDP (antes Carbon Disclosure Project).

Esperamos que esto no solo ayude a reducir la huella de carbono de nuestro negocio en general, sino que también apoye el crecimiento de la energía renovable en las áreas donde operamos.

Acciones Medio Ambientales:

GRI 201-2



Reducción de consumo de **agua +20%**.



Reducción de **consumo de insumos (ácido, sosa, hexano)**.



Recuperación de agua o reúso **300 mts³ por día**.



Reforestación a través de nuestros colaboradores y donación de árboles.

Residuos y Materiales

GRI 301-1, 301-2, 301-3, 306-1, 306-2, 306-3, 306-4, 306-5, 103-1, 103-2, 103-3

Contamos con políticas, procedimientos, e indicadores de medición para nuestros residuos y material reciclados.

- El 74% de los residuos no peligrosos en 2020 fueron a reuso y/o reciclaje.
- El 26% de los residuos no peligrosos generados son enviados a un relleno sanitario.

Redujimos en 35% los residuos peligrosos enviados a confinamiento, respecto al 2019.

- El 23.69 % de residuos peligrosos son enviados, reciclaje o reuso.
- El 62.96 % de residuos peligrosos son incinerados para producir energía.



El 100% de las tarimas de uso interno son de plástico, reutilizables al 100% en 2020

“El 2020 fue un año de grandes retos para garantizar la seguridad y salud de nuestros colaboradores, donde aseguramos el cumplimiento de nuestros procedimientos. En planta Tlalnepantla después de un cierre muy complicado en 2019, implementamos un plan de trabajo bastante agresivo para asegurar cero accidentes. Ambos puntos los logramos sacar con el involucramiento de todos los equipos, iniciando con el de liderazgo, que en cada momento mostró su compromiso”.

Rocío Hernández,
Gerente de Seguridad y Protección
Ambiental Planta Tlalnepantla



Protección de la Biodiversidad

GRI 304-2, 304-3, 304-4, 103-1, 103-2, 103-3

Creemos en la necesidad de proteger la rica biodiversidad que ofrece nuestro planeta. Como una compañía que se abastece de cultivos como nuestra materia prima principal, también creemos que proteger la biodiversidad es crítico para conservar una cadena de suministro saludable.

Objetivo 2030:

Implementar programas en nuestras áreas de abastecimiento de cultivos para proteger la biodiversidad o lograr un impacto positivo neto.

Metas globales:

- Colaborar con una ONG para identificar cualquier especie amenazada impactada por las operaciones agrícolas de las que nos abastecemos de materia prima, para finales del 2022;
- Valorar los riesgos para la biodiversidad agrícola de los cultivos principales y las regiones de abastecimiento, para finales del 2023.
- Identificar socios locales e involucrarse en proyectos que tengan un impacto positivo neto sobre cualquier especie amenazada impactada por nuestra cadena de suministro, para finales del 2025;
- Implementar programas para la conservación de la biodiversidad en todas las áreas de abastecimiento de cultivos ubicadas en áreas de conflicto para la biodiversidad, para finales del 2025.
- Lograr cero deforestación o 100% de uso sustentable de recursos provenientes del bosque, para finales del 2030.



Acciones y logros



Impulso al Campo Mexicano:

La Compañía se abastece de maíz amarillo principalmente del estado de Jalisco.



Programa SAI:

Busca evaluar la sustentabilidad de los productores de Jalisco, bajo el estándar del SAI.



Almacenamiento Seguro:

Actividades de almacenamiento, manejo y distribución de las cosechas llevadas a cabo por los agricultores, a quienes se les compran las materias primas.



Prohibición del trabajo infantil y forzoso:

De acuerdo con la legislación local.



Se Promueve el Trato Justo:

Para trabajadores migrantes que laboran para los proveedores de agricultura.



Prácticas Comerciales Éticas:

Que promueven el bienestar de las comunidades en las que se tienen operaciones.



Programa de Cuidado y Preservación de Vida Silvestre en peligro de extinción se lleva a cabo en Planta San Juan del Río.

Nos esforzamos por mejorar la vida de nuestros agricultores y comunidades.

07



Vida en Conexión

Agricultura Sustentable y
Regenerativa

Seguridad Alimentaria

Impacto en la Comunidad



Agricultura

Sustentable y Regenerativa

GRI 102-9, 203-2, 303-1

Creemos en apoyar la sustentabilidad a largo plazo de las operaciones agrícolas que nos proporcionan las materias primas.

Logros

Campañas de Promoción junto con el Gobierno de Jalisco, para incrementar la producción de maíz amarillo en el Estado.



Implementación de Plan de Abastecimiento de Maíz Sustentable: En México obtuvimos como resultado un 35% de maíz sustentable en el 2020 con el Programa SAI, el cual está certificado por *Control Union* y para el 2021 tenemos un compromiso con el proveedor de suministrarnos casi un millón de toneladas de maíz sustentable.

Desarrollo de la Cadena Productiva del Maíz con proveedores, para el abasto de semillas competitivas que tengan mejores rendimientos.

Metas



Abastecer de manera sustentable 1 millón de toneladas métricas de cultivos para finales de 2018.

INGR INC.	META 2020: 1 Millón Tons.
2020: 2,996,900 Tons.	
INGR MX	
2020: 858,900 Tons.	

Objetivo 2030:

Hacer la vida mejor para los agricultores, mitigar los riesgos de la cadena de suministro y ayudar a impulsar la seguridad alimentaria, implementando programas robustos de agricultura sustentable y regenerativa con nuestros agricultores.

Metas globales:

- 100% del suministro global de maíz waxy abastecido de manera sustentable para finales del 2022.
- 100% de los cultivos prioritarios de primer nivel abastecidos de manera sustentable para finales del 2025.
- Implementar proyectos de conservación de agua con agricultores en el 100% de las geografías de abastecimiento con alta escasez de agua, para finales del 2025.
- Confirmar que el 100% de nuestro suministro agrícola no está usando pesticidas altamente peligrosos (definidos por la Organización Mundial de la Salud), para finales del 2025.
- Educar a los agricultores y/o Implementar un control de plagas integrado, en por lo menos el 70% de nuestra cadena de suministro agrícola para finales del 2027.
- 100% de nuestros cultivos prioritarios de nivel 1 y nivel 2 abastecidos de manera sustentable para finales 2030.



Acciones



Aliados del Campo Mexicano desde 1925.



Aliados con Productores de Maíz Amarillo en Jalisco e Industria Mexicana de Coca-Cola para certeza de compra de 100,000 toneladas de maíz amarillo.



Trabajo y promoción directa con las Asociaciones de Productoras de maíz amarillo en México en la búsqueda de más proveedores nacionales.



Alianza con clientes para la promoción de siembra de maíz amarillo y establecer una cadena directa del campo a la industria.



“Fue un año donde dimos un salto muy importante en cuanto al suministro de maíz sustentable, si bien otros años ya habíamos trabajado en el tema, no se había formalizado lo suficiente como lo fue en este año, donde ya existen compromisos concretos de entrega hacia el futuro por parte de nuestros proveedores de maíz importado, en cuanto al maíz sustentable y también el hecho de que un tercero va a validar estos volúmenes. En el 2020 ya se ve un proyecto y un camino bien definido, contra lo que se venía trabajando otros años”.

Jorge Monreal
Gerente Senior de Compras de Maíz y logística.



Seguridad Alimentaria

GRI 102-12,



- Código de Conducta: lineamiento de Calidad y seguridad de los alimentos

La seguridad alimentaria se refiere a que todas las personas, en todo momento, tienen acceso físico, social y económico a alimentos en cantidad suficiente, seguros y nutritivos, que cumplen con sus preferencias y requerimientos nutricionales, para un estilo de vida activo y saludable.



Ampliando nuestras capacidades: Proteínas Vegetales

Nos inventamos y modelamos los productos que mejoran la vida de las personas en todo el mundo y tienen la oportunidad directa de marcar la diferencia en la vida de las personas con los productos que estamos innovando (por ejemplo, proteínas vegetales, reducción de azúcar y edulcorante), ingredientes para texturizar alimentos, etc.

Seguimos viendo una alta demanda tanto de los consumidores como de nuestros clientes por alternativas de proteínas de origen vegetal en sus alimentos preferidos. En años pasados ampliamos la inversión acumulada en proteínas de origen vegetal por:

+\$200 millones de dólares a finales del 2020

Objetivo 2030:

GRI 102-9, 102-10

Mejorar la seguridad alimentaria dentro de nuestra cadena de valor catalizando la reducción de desperdicio de alimentos, minimizando las pérdidas de cultivos a nivel de campo y mejorando la oferta de productos que apoyen los objetivos ODS de seguridad alimentaria de la ONU.

Metas globales:

- Implementar cinco iniciativas de producto o de cadena de suministro en apoyo a las proteínas de origen vegetal o alternativas, para finales del 2025.
- Catalizar la sensibilización y reducción de los desperdicios de alimentos, implementando por lo menos cinco proyectos con clientes y/o proveedores, para minimizar el desperdicio de alimentos en nuestra cadena de suministro para finales de 2025.
- Implementar iniciativas de eficiencia agrícola en apoyo a pequeños agricultores en el 100% de las geografías aplicables en nuestra cadena de suministro para finales 2027.



Acciones



Participación con la Plataforma SAI, para cumplir con metas de agricultura sustentable.



Desde 2014, Ingredion ha sido miembro de la Plataforma SAI, misma que ha constituido un recurso invaluable para ayudarnos a progresar en nuestros esfuerzos por una agricultura sustentable.



Participación con el Banco de Alimentos Donativos monetarios y en especie para sus campañas anuales. Además, este año tuvimos una participación especial en apoyo de familias afectadas por la pandemia de Covid-19.



Participación en la campaña un Kilo de Ayuda.



Nos aliamos con más **agricultores de maíz amarillo**, abriendo un canal directo del campo a la industria.



Participación con la Cámara Alimenticia de Jalisco.

Para completar despensas y distribuir las a familias necesitadas ante la pandemia de COVID-19.

Impacto en la Comunidad

GRI 204-1, 303: 103-1, 103-2, 103-3, 303-1, 413-1, 413-2, 102-12

Las comunidades donde operamos son tan diversas como los colaboradores que engrandecen La Compañía. Todas las comunidades tienen necesidades diferentes, nosotros seguimos el compromiso de participar proactivamente en ellas para promover un impacto positivo en lo social, ambiental y económico.

Alineamos nuestros esfuerzos con algunos de los Objetivos de Desarrollo Sostenible de la ONU, de manera que nuestra participación ayude a contribuir a las necesidades de la sociedad.

En cada comunidad en la que tenemos presencia estamos preparados, disponibles y sintonizados con sus necesidades, mantenemos nuestro compromiso de hacer la vida mejor, para nuestros clientes, nuestras comunidades, y el mundo.

Apoyo a los Bancos de Alimentos y Combate al Hambre

Seguimos impulsando nuestra colaboración con *The Global Food Banking Network* (GFN) para identificar oportunidades de apoyar bancos de alimentos y combatir el hambre en las comunidades donde operamos, fomentando el apoyo a la comunidad.



329 Colaboradores participaron en la entrega de donativos para nuestras campañas Compartir y Juntos Hacemos la Vida Mejor. Las asociaciones beneficiadas fueron: Nosotros por los Niños con Cáncer, Child Fund A.C., Operation Smile México A.C., Cruz Roja, Cáritas y Banco de Alimentos

Metas



Triplicar nuestra participación en actividades relacionadas con bancos de alimentos para 2020.

INGR INC.	META 2020: 300%
2020: 344%	
INGR. MX	META 2020: 300%
2020: 634%	

Objetivo 2030:

Hacer la vida mejor para más de un millón de personas en las comunidades donde operamos.

Metas globales:

- Establecer programas en el 100% de las comunidades donde elaboramos producto para ayudar a erradicar el hambre en niños a finales del 2025.
- Establecer programas para apoyar la educación y/o la equidad de género en la educación, en el 100% de nuestras áreas operativas con tasas bajas de graduación, para finales del 2025.
- Establecer programas para apoyar la conservación local de agua en 100% de las comunidades donde elaboramos producto con escasez extrema de agua donde tenemos presencia, para finales del 2027.
- Establecer iniciativas para apoyar a mujeres emprendedoras, en 100% de las comunidades donde operamos que tengan una mayor desigualdad de género.

Acciones y Logros

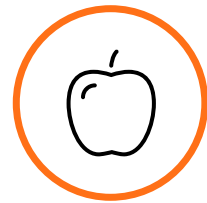
Planta Guadalajara

Educación:



Programa (INEJAD)

Entrega de certificado de secundaria a tres vecinos de la colonia.

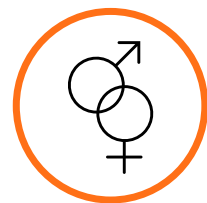


Colaboración Escuela Down:

Entrega de juguetes y box lunch a 22 alumnos.



Reconocimiento a colaboradores por su destacada participación en capacitación otorgada por una empresa de Recursos Humanos.



Webinar contra la violencia de género para colaboradores, proveedores, contratistas y vecinos de la colonia, se tuvo la colaboración de autoridades y experto en el tema y se logró la asistencia de 50 personas.

Compromiso Social:



Colaboración Asociación mi Gran Esperanza

(trabaja en apoyo a los niños con cáncer). Nos sumamos a su campaña de recolección de tapitas de plástico, entregamos productos de limpieza, chocolates y 100 kits de higiene para niños con cáncer.

La campaña de recolección de tapas de plástico sumó un total, de 120 kilos, que sirven para recaudar fondos destinados al pago de estudios y medicamentos para los niños y jóvenes con cáncer.



Webinar festejo del Día de las Madres, en colaboración con ANSPAC, conferencista de la colonia y 12 animadores.



Donativo Sindicato CROC:

Se entregaron 10 cajas de aceite para personal afectado por la Pandemia Covid-19.



Buena práctica con empresa Iberdrola:

diversas actividades con 32 participantes, entre colaboradores y vecinos.



Capacitación virtual de medidas preventivas ante el COVID-19, para familias de nuestros colaboradores y vecinos.



Donativos kits salud: Entregamos 450 cubrebocas a comerciantes de la colonia.

Planta San Juan del Rio:

Educación:



Convenios con universidades en las ciudades de Morelia, Celaya y San Juan del Rio en colaboración con las universidades para impulsar el talento de recién graduados con alto potencial, y que se integren a nuestra compañía.



Planta Tlalnepantla:

Educación:



Convenios con universidades Colaboración con las universidades para impulsar el talento de recién graduados con alto potencial, y que se integren a nuestra compañía.

Compromiso Social:



Donativos Banco de Alimentos: Se considera el mejor año de recaudación, con una meta de 2.1 toneladas de alimentos.



Colaboración con comunidad vecina e instituciones.

Estamos comprometidos a fomentar prácticas sustentables en toda nuestra organización y mantenemos nuestro compromiso de operar con los más altos estándares morales y éticos.

Ética del Negocio

08



Gobierno Corporativo
Nuestros Colaboradores
Un Futuro Brillante

Ética del Negocio

GRI 102-16, 102-17, 412-1,412-2, 412-3, 206-1, 408-1, 409-1, 410-1, 412: 412-1,412-2, 418-1,419-1, 103-1, 103-2, 103-3



- [Código de Conducta](#)
- [Código de Conducta de Proveedores](#)
- [Código Sustentable para Proveedores Ingredion México](#)



Creamos un entorno en el que nos permitimos marcar la diferencia para los demás, donde se pueden diseñar y mejorar procesos, demostrar que nuestra cultura y valores son primordiales. Al cuidarnos, cuidamos y apoyamos los excelentes servicios internos o externos.

Consideramos que el papel de todos es esencial para garantizar que seamos un proveedor preferido, ya sea que estemos en contacto, que informemos, compartamos buenas prácticas e implementemos nuevos negocios para nuestros grupos de interés, siempre con gran ética.

#	Principios	Programa de Ingredion	# de Pagina del reporte
1	Apoyar y respetar los derechos humanos internacionales	Derechos humanos	39
2	No ser cómplice de abusos contra los derechos humanos	Derechos humanos	39
3	Defender la libertad de asociación y negociación colectiva	Derechos humanos	39
4	Eliminar toda forma de trabajo forzoso u obligatorio	Derechos humanos	39
5	Apoyar la erradicación del trabajo infantil	Derechos humanos	39
6	Eliminación de la discriminación	Derechos humanos	39
7	Fomentar iniciativas que promuevan mayor responsabilidad ambiental	Impacto ambiental	47
8	Fomentar iniciativas para apoyar una mayor responsabilidad medioambiental	Impacto ambiental	47
9	Favorecer el desarrollo y compartir tecnologías respetuosas con el medio ambiente	Innovación; Agricultura Sustentable y Regenerativa	43 Y 54
10	Trabajar contra la corrupción en todas sus formas	Ética de Negocio	62

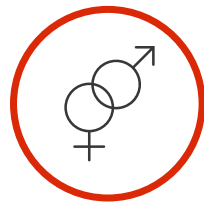
Código de Conducta:

GRI 102-16

Los negocios de Ingredion se llevan a cabo bajo estándares éticos y políticas que están detalladas en el [Código de Conducta](#) de La Compañía, completamente diseñados de acuerdo a nuestros valores. Es una guía que nos da los lineamientos del comportamiento ante nuestros grupos de interés, ayuda en la toma de decisiones y canales éticos.

Nuestros proveedores cuentan con un [Código Sustentable para Proveedores Ingredion México](#) y un [Código de Conducta de Proveedores](#), el cual comparte los lineamientos para hacer negocios con Ingredion.

Acciones y logros



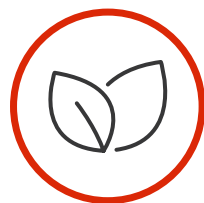
Somos parte Índice de Equidad de Género de Bloomberg 2020-21:

El cual reconoce el trabajo en materia de igualdad de género en una amplia gama de industrias.



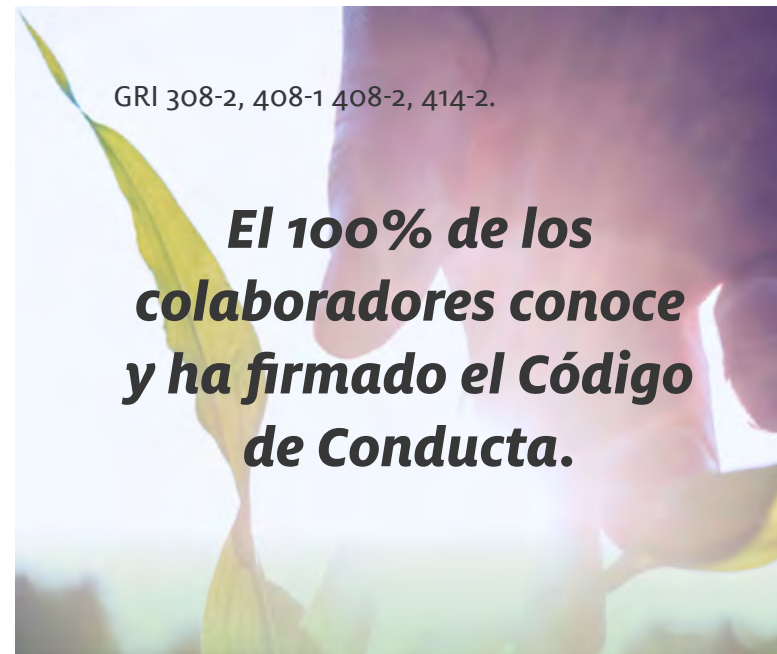
Somos parte del Ranking de las 1000 Empresas más Importantes de México:

Lugar 24/103 de la lista publicada por la revista Mundo Ejecutivo, en la categoría de productos alimenticios.



Somos Empresa Responsable 2020 por Expansión:

Una de Las Compañías Líderes en Sustentabilidad en México y de Expansión & Schulich, de acuerdo a La Triple Hélice de resultados (desempeño en materia, económica, social y de medio ambiente).



Anticorrupción:

GRI 205-1, 205-2, 205-3

Las operaciones de La Compañía se apegan a estándares internacionales y además, están certificadas por la *Foreign Corrupt Practices Act* y la *C-TPAT (Customs-Trade Partnership Against Terrorism)*, una iniciativa entre el gobierno de los Estados Unidos y el sector privado, cuya finalidad es garantizar la seguridad en las distintas áreas de la cadena de suministro y protegerla en contra del terrorismo.

Acciones y logros



Somos parte del IC500 (Integridad Corporativa 500):

El instrumento líder para medir la existencia y características de las políticas anticorrupción de las empresas más grandes del país. Participamos desde su inicio en 2017 y a la fecha.



Gobierno Corporativo

GRI 102-18, 102-19, 102-20, 102-22, 102-23, 102-24, 102-25, 102-26, 102-27, 102-28, 102-29, 102-30, 102-31, 102-32, 102-33, 405-1

Ingredion cuenta con un gobierno corporativo para sus empresas, un Código de Conducta y políticas para todos los colaboradores, subsidiarias y afiliadas. El Consejo de Administración de Ingredion, se apoya en comités aprobados por la Asamblea General Anual de Accionistas, que analizan diferentes asuntos y proporcionan recomendaciones al Consejo. Más información en el [Reporte Anual](#).



Cuidamos la Ética y Conducta INGRethics.com

GRI 102-17, 102-25, 205-1, 205-2, 205-3

El Código de Conducta establece las expectativas de La Compañía a la hora de hacer negocios de manera ética, con base en nuestros valores, nuestras políticas y la ley. Se espera que los colaboradores y personas relacionadas guíen su actuar de acuerdo con éste, lo cumplan y lo cuiden.

Todos construimos y protegemos la cultura de integridad de Ingredion. Dudas y reportes de violación del Código de conducta. Visita INGRethics.com



Nuestros Colaboradores

GRI 401-1, 401-2, 404-1, 404-2, 404-3, 412-1, 412-2, 412-3, 103-1, 103-2, 103-3

Mantenemos nuestro propósito inspirador: Integramos el potencial de las personas para juntos hacer la vida mejor. Nos esforzamos por mejorar la vida de nuestros colaboradores, buscamos otorgar oportunidades de crecimiento y mantenemos el compromiso de desarrollar talentos. Adoptamos un enfoque intencional para el desarrollo personal y profesional.



100% de evaluación de colaboradores de manera anual, a través de la plataforma digital.

Logros

563,216

horas capacitación
colaboradores en Workday

13,194

Achieve Recognition
entregados a colaboradores

**Implementación Programa
Asistencia a Colaboradores
(PAE) en:** salud médica,
nutricional, emocional,
asistencia legal, economía
familiar y veterinario



“Ante la pandemia de COVID-19, el cuidado de colaboradores en filtros en entradas y salidas, el contar con un servicio médico preocupado por la salud de los colaboradores, reclutamiento y capacitación, nos cambió la manera de presentarnos, nos transformó, nos adaptamos y se logró cumplir el reto”.

Eduardo Villarreal
Gerente de Recursos Humanos
de Planta San Juan del Río.



Acciones



Cursos en la plataforma Workday en toda La Compañía.



100% de la Capacitación en plataformas Digitales.



“Plan de Prepa Abierta”:
Para colaboradores sindicalizados. En planta San Juan del Rio se llevaron a cabo 2 clases con 22 personas. A causa de la pandemia por el COVID-19 se suspendieron, pero se retomaron en 2021. En mayo se tendrán los primeros graduados, cambiando el formato a digital.



Gestión y Medición:
Equipos de trabajo en seguridad, Experiencia al cliente CX (*Customer Experience* por sus siglas en ingles) y la metodología de optimizar procesos LSS (*Lean Six Sigma*).



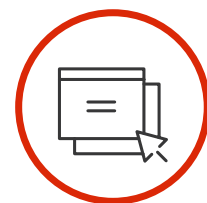
Gestión Colaboración:
Para un ambiente de trabajo colaborativo, inclusivo, desarrollando gran sentido de pertenencia y reconocimiento de logros.



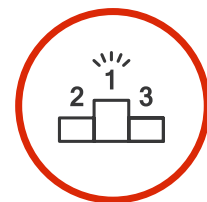
Convenios con escuelas técnicas, para dar capacitación y apoyar la superación profesional de los colaboradores en las áreas de mantenimiento.



Capacitación Norma 035:
Sobre las condiciones básicas y necesarias de trabajo en los apartados de seguridad, medio ambiente y salud.



Capacitación Virtual:
Colaboradores y su familia en temas de salud nutricional, cuidado del medio ambiente, seguridad, salud, etc..



Plataforma Achieve Recognition:
Reconoce a colaboradores, logrando un 104% de rating en el año en planta Tlalnepantla, es decir, que todos fueron reconocidos y algunos lo fueron varias ocasiones.



**100%
atendidos los
servicios en
Programa de
Asistencia para
Empleados en
Orienta PAE**





“Todos los que conformamos Ingredion debemos demostrar con nuestras acciones el compromiso social a través de nuestra participación en todas las actividades dentro y fuera de La Compañía, siempre con la visión de impactar positivamente en la comunidad en donde vivimos y operamos. Nuestra participación en todos los programas ya establecidos, así como, proponer e innovar, será vital para que cada día nos convirtamos en la mejor elección como empresa empleadora, vecinos y proveedores”.

Hugo Godínez
Gerente de Recursos Humanos de Planta Tlalnepantla.



Programas de Crecimiento para Colaboradores:

Programa de “Cero Rezago Educativo”: En educación media con ocho grupos que han cursado Preparatoria Semiescolarizada. Dicho programa se estructura con la colaboración del Centro Universitario Francisco Silva Romero (CUTH) para los trabajadores y sus hijos F.R.O.C. Jalisco A.C.; actualmente existen 40 colaboradores activos y 34 graduados.



Programa Desarrollo de Supervisores: El objetivo de este programa es dotar a nuestros mandos medios sobre los requerimientos técnicos de las áreas de planta, para que puedan identificar las herramientas de análisis aplicables a su puesto y responsabilidades, así como el poder que tiene la comprensión de cómo sus conocimientos técnicos son importantes para alcanzar los objetivos del negocio. Impartimos en 2020 un total de 27 horas por cada uno de 12 supervisores.

Planes de Mentorías para empleados sindicalizados: El enfoque del programa es para puestos críticos en las áreas de producción.

Capacitación a través del Plataforma DELI:

Plataforma de Desarrollo, Experiencia, Liderazgo e Inclusión (DELI) es un esfuerzo para dar estructura e identidad a las iniciativas de crecimiento. El objetivo de DELI es poner a disposición de los colaboradores la gama completa de oportunidades de desarrollo profesional en La Compañía a nivel global, con información clara y siempre accesible.

Los programas vigentes DELI son:

- **Multipro:** Capacitar a las personas en el uso de las aplicaciones con licencia actuales de Ingredion Office 365.
- **Workday learning:** Proporcionar y fortalecer el conocimiento requerido para cumplir con éxito las responsabilidades diarias en la empresa.
- **InDigital:** Brindar apoyo económico para desarrollar las habilidades lingüísticas de los colaboradores que permitirán el cumplimiento completo de los objetivos y metas de la empresa a través de una plataforma digital que empata con nuestra estrategia Cost-Smart.



- **Career Program:** Durante el Programa de Carrera, los participantes tienen la oportunidad de identificar los principales desafíos de desarrollo de acuerdo con su rol actual, competencias y fortalezas. También trabajarán en un borrador del Plan de Carrera que mejorará los logros y éxitos de La Compañía.
- **DEI (Diversidad, Equidad e Inclusión):** Proporcionar y fortalecer el conocimiento requerido para cumplir con éxito las responsabilidades diarias en la empresa.
- **Máster Pro:** Brindar apoyo económico para el desarrollo profesional, a través de cursos de posgrado, como diplomados, especialidades, maestrías y doctorados.
- **Multi Me:** Fortalecer las habilidades de liderazgo, desarrollar gerentes que capaciten a sus equipos para crear responsabilidad en la toma de decisiones y la entrega de resultados de manera efectiva.
- **Mentoring Program:** Proporcionar una fuente de retroalimentación constructiva y asesoramiento sobre desarrollo para mejorar la experiencia del empleado.
- **Legado:** Proporciona un reconocimiento a nuestros colaboradores cerca de la jubilación, dando entrenamiento y apoyo al empleado que asumirá su papel.

“Somos una compañía sumamente responsable, comprometida y congruente con el medio ambiente, la ética y los valores, ya que nuestro principal objetivo es cuidar la salud de la gente y seguir siendo un negocio rentable y fuente de empleo para nuestros colaboradores. En el 2020 la empresa demostró esa congruencia de sus valores, con el apoyo que nos brindó en relación a los recursos y la implementación de las medidas de sanidad necesarias para nuestra operación”.

Mayra Espinoza,

Gerente de Recursos Humanos de Planta Guadalajara.



GRI 102-14

Un Futuro Brillante



Agradezco a todos su tiempo para consultar nuestro tercer reporte de sustentabilidad Ingredion en México 2020, de acuerdo a los Estándares GRI (*Global Reporting Initiative*).

Al terminar el 2020, recapitulamos que fue un año que cambió al mundo y nuestra manera de vivir.

De manera audaz enfrentamos los retos que fueron planteados, permanecemos resilientes y siempre atentos del cuidado de toda la familia Ingredion y extendida.

Estamos terminando nuestro reporte 2020 dentro del primer trimestre 2021. Seguimos enfrentando los retos de la pandemia por COVID-19, pero sin lugar a dudas con muchas experiencias, que nos permiten estar cercanos a todos nuestros grupos de interés.

Entendemos que seguiremos afrontando rezagos, hoy en día con aprendizajes, comprendiendo y valorando las nuevas formas de vida, adelantándonos con soluciones.

Gracias a todos los equipos de trabajo de Ingredion en México. Gracias por todas las metas alcanzadas. Todos sacamos

nuestras fortalezas y nuestro ingenio cotidianamente, y no solo en el desempeño de nuestra labor diaria, también llevamos estas acciones a nuestras familias, quienes se sumaron, aportaron ideas y sacaron adelante los retos de cuidado personal.

Muchas gracias también a nuestra familia Ingredion extendida, por acompañarnos y sumarse a enfrentar juntos los retos y proponer acciones conjuntas.

Agradezco a todos por permanecer cercanos y enfrentar los retos unidos. Esto nos fortalece y así podemos construir ¡Juntos un futuro brillante para todos!

Luz del Carmen Nájera Colunga.
Director Senior de Asuntos Corporativos México @ Líder Sustentabilidad Norte América.

Acerca de este Reporte

GRI 102-50, 102-51, 102-54, 402-3

Este es el tercer Informe de Sustentabilidad que elaboramos en conformidad con los Estándares GRI (*Global Reporting Initiative*) en su opción esencial.

Este documento muestra los resultados logrados en el periodo comprendido entre el 1° de enero y el 31 de diciembre del 2020, y cumple con los principios para determinar su contenido y calidad establecidos por GRI.

Comparabilidad

Los datos y cifras presentados en este Reporte permiten que los grupos de interés identifiquen los cambios existentes en los siguientes años, con respecto a la línea base.

Claridad

La información está expresada de manera clara y concisa, disponible para todos los grupos de interés.

Equilibrio

Se presentan aspectos positivos y áreas de oportunidad con el fin de mostrar información clara y transparente.



Precisión

Este Reporte contiene información cualitativa y cuantitativa que incluye tablas, fotografías, ligas de acceso y un lenguaje claro con el propósito de comunicar nuestro desempeño a todos nuestros grupos de interés.

Puntualidad

Se presenta información relevante en tiempo y forma con respecto a nuestra sede.

Fiabilidad

Bajo los principios de ética y transparencia que caracterizan a Ingredion, se presentan datos relevantes y confiables para el conocimiento de los grupos de interés.

“GUIA GRI REPORTE VIDA SUSTENTABLE 2020”

GRI 102: CONTENIDOS GENERALES

CONTENIDO	DESCRIPCIÓN	NÚMERO DE PÁGINA
1. NOMBRE DE LA ORGANIZACIÓN		
102-1	Nombre de la organización	1, 3, 4, 5 www.ingredion.com
102-2	Actividades, marcas, productos y servicios	5, 6, 11 www.ingredion.com
102-3	Ubicación de la sede	5, 6, 12, 87
102-4	Ubicación de las operaciones	5,12
102-5	Propiedad y forma jurídica	5, 6
102-6	Mercados servidos	11, 12, 43
102-7	Tamaño de la organización	5, 6, 7
102-8	Información sobre empleados y otros trabajadores	5, 7, 12, 17, 41
102-9	Cadena de suministro	7, 16, 32, 39, 45, 52, 54, 57, 63
102-10	Cambios significativos en la organización y su cadena de suministro	16, 57
102-11	Principio o enfoque de precaución	14 ingredionincorporated.com
102-12	Iniciativas externas	56, 57, 58
102-13	Afiliación a asociaciones	19
2. ESTRATEGIA		
102-14	Declaración de altos ejecutivos responsables de la toma de decisiones	3, 4, 5, 30, 24, 70
102-15	Principales Impactos, riesgos y oportunidades	29, 30 2020 Annual Report
3. ÉTICA E INTEGRIDAD		
102-16	Valores, principios, estándares y normas de conducta	9, 10, 62, 63
102-17	Mecanismos de asesoramiento y preocupaciones éticas	62, 64

GRI 102: CONTENIDOS GENERALES

CONTENIDO	DESCRIPCIÓN	NÚMERO DE PÁGINA
4. GOBERNANZA		
102-18	Estructura de gobernanza	64 ingredionincorporated.com
102-19	Delegación de autoridad	64 ANNUAL REPORT
102-20	Responsabilidad a nivel ejecutivo de temas económicos, ambientales y sociales	3, 4, 29, 30, 64,
102-21	“Consulta a grupos de interés sobre temas económicos, ambientales y sociales “	21, 22
102-22	Composición del máximo órgano de gobierno y sus comités Presidente del máximo órgano de gobierno	64
102-23	Presidente del máximo órgano de gobierno	64
102-24	Nominación y selección del máximo órgano de gobierno	64
102-25	Conflictos de intereses	64
102-26	"Función del máximo órgano de gobierno en la selección de objetivos, valores y estrategia"	64
102-27	Conocimientos colectivos del máximo órgano de gobierno	64
102-28	Evaluación del desempeño del máximo órgano de gobierno	64
102-29	Identificación y gestión de impactos económicos, ambientales y sociales	4, 29, 30, 64
102-30	Eficacia de los procesos de gestión del riesgo	64
102-31	Evaluación de temas económicos, ambientales y sociales	39, 64
102-32	Función del máximo órgano de gobierno en la elaboración de informes de sostenibilidad	4, 64
102-33	Comunicación de preocupaciones críticas	64
102-35	Políticas de remuneración	39
102-36	Proceso para determinar la remuneración	39, 64
102-37	Involucramiento de los grupos de interés en la remuneración	22
5. PARTICIPACIÓN DE LOS GRUPOS DE INTERÉS		
102-40	Lista de grupos de interés	19, 21, 22
102-41	Acuerdos de negociación colectiva	39
102-42	Identificación y selección de grupos de interés	21, 22,
102-43	Enfoque para la participación de los grupos de interés	22
102-44	Temas y preocupaciones clave mencionados	21, 22



GRI 102: CONTENIDOS GENERALES

CONTENIDO	DESCRIPCIÓN	NÚMERO DE PÁGINA
6. PRÁCTICAS PARA LA ELABORACIÓN DE INFORMES		
102-45	Entidades incluidas en los estados financieros consolidados	ingredionincorporated.com
102-46	Definición de los contenidos de los informes y las Coberturas del tema	24
102-47	Lista de temas materiales	24
102-48	Reexpresión de la información	78
102-49	Cambios en la elaboración de informes	No aplica
102-50	Periodo objeto del informe	71
102-51	Fecha del último informe	71
102-52	Ciclo de elaboración de informes	71
102-53	Punto de contacto para preguntas sobre el informe	87
102-54	Declaración de elaboración del informe de conformidad con los estándares GRI	71
102-55	Índice de contenidos GRI	2, 72
102-56	Verificación externa	No aplica



ESTÁNDARES ESPECÍFICOS

GRI 103: ENFOQUE DE GESTIÓN

CONTENIDO

DESCRIPCIÓN

NÚMERO DE PÁGINA/URL/ RESPUESTA DIRECTA

GRI 200: ECONOMICO

GRI 201: DESEMPEÑO ECONÓMICO

103-1	Explicación del tema material y su Cobertura	14
103-2	El enfoque de gestión y sus componentes	14
103-3	Evaluación del enfoque de gestión	14
201-1	Valor económico directo generado y distribuido	17
201-2	Implicaciones financieras y otros riesgos y oportunidades derivados del cambio climático	14, 50
201-3	Obligaciones del plan de beneficios definidos y otros planes de jubilación	14
201-4	Asistencia financiera recibida del gobierno	No se recibe

GRI 202: PRESENCIA EN EL MERCADO

103-1	Explicación del tema material y su Cobertura	14
103-2	El enfoque de gestión y sus componentes	14
103-3	Evaluación del enfoque de gestión	14
202-1	Ratio del salario de categoría inicial estándar por sexo frente al salario mínimo local	No aplica
202-2	Proporción de altos ejecutivos contratados de la comunidad local	ingredionincorporated.com

GRI 203: IMPACTOS ECONÓMICOS INDIRECTOS

103-1	Explicación del tema material y su Cobertura	14
103-2	El enfoque de gestión y sus componentes	14
103-3	Evaluación del enfoque de gestión	14
203-1	Inversiones en infraestructuras y servicios apoyados	43
203-2	Impactos económicos indirectos significativos	26, 54

ESTÁNDARES ESPECÍFICOS

GRI 103: ENFOQUE DE GESTIÓN

CONTENIDO	DESCRIPCIÓN	NÚMERO DE PÁGINA/URL/ RESPUESTA DIRECTA
GRI 204: PRÁCTICAS DE ADQUISICIÓN		
103-1	Explicación del tema material y su Cobertura	14
103-2	El enfoque de gestión y sus componentes	14
103-3	Evaluación del enfoque de gestión	14
204-1	Proporción de gasto en proveedores locales	43, 58
GRI 205: ANTICORRUPCIÓN		
103-1	Explicación del tema material y su Cobertura	62
103-2	El enfoque de gestión y sus componentes	62
103-3	Evaluación del enfoque de gestión	62
205-1	Operaciones evaluadas para riesgos relacionados con la corrupción	4, 63
205-2	Comunicación y formación sobre políticas y procedimientos anticorrupción	63, 64
205-3	Casos de corrupción confirmados y medidas tomadas	64
GRI 206: COMPETENCIA DESLEAL		
103-1	Explicación del tema material y su Cobertura	62
103-2	El enfoque de gestión y sus componentes	62
103-3	Evaluación del enfoque de gestión	62
206-1	Acciones jurídicas relacionadas con la competencia desleal y las prácticas monopólicas y contra la libre competencia	62



ESTÁNDARES ESPECÍFICOS

GRI 103: ENFOQUE DE GESTIÓN

CONTENIDO	DESCRIPCIÓN	NÚMERO DE PÁGINA/URL/ RESPUESTA DIRECTA
-----------	-------------	---

GRI 300: AMBIENTALES

GRI 301: MATERIALES

103-1	Explicación del tema material y su Cobertura	52
103-2	El enfoque de gestión y sus componentes	52
103-3	Evaluación del enfoque de gestión	52
301-1	Materiales utilizados por peso o volumen	51
301-2	Insumos reciclados	51
301-3	Productos reutilizados y materiales de envasado	51

GRI 302: ENERGIA

103-1	Explicación del tema material y su Cobertura	47
103-2	El enfoque de gestión y sus componentes	47
103-3	Evaluación del enfoque de gestión	47
302-1	Consumo energético dentro de la organización	47, 50,
302-2	Consumo energético fuera de la organización	50
302-3	Intensidad energética	50
302-4	Reducción del consumo energético	50
302-5	Reducción de los requerimientos energéticos de productos y servicios	47, 50

GRI 303: AGUA

103-1	Explicación del tema material y su Cobertura	47
103-2	El enfoque de gestión y sus componentes	47
103-3	Evaluación del enfoque de gestión	47
303-1	Extracción de agua por fuente	47, 50
303-2	Fuentes de agua significativamente afectadas por la extracción de agua	47
303-3	Agua reciclada y reutilizada	48
303-4	Vertidos de agua	50
303-5	Consumo de agua	50

ESTÁNDARES ESPECÍFICOS

GRI 103: ENFOQUE DE GESTIÓN

CONTENIDO

DESCRIPCIÓN

NÚMERO DE PÁGINA/URL/ RESPUESTA DIRECTA

GRI 300: AMBIENTALES

GRI 304: BIODIVERSIDAD

103-1	Explicación del tema material y su Cobertura	52
103-2	El enfoque de gestión y sus componentes	52
103-3	Evaluación del enfoque de gestión	52
304-1	Centros de operaciones en propiedad, arrendados o gestionados ubicados dentro de o junto a áreas protegidas o zonas de gran valor para la biodiversidad fuera de áreas protegidas	52
304-2	Impactos significativos de las actividades, los productos y los servicios en la biodiversidad	52
304-3	Hábitats protegidos o restaurados	52
304-4	Especies que aparecen en la Lista Roja de la UICN y en listados nacionales de conservación cuyos hábitats se encuentren en áreas afectadas por las operaciones	52

GRI 305: EMISIONES

103-1	Explicación del tema material y su Cobertura	47
103-2	El enfoque de gestión y sus componentes	47
103-3	Evaluación del enfoque de gestión	47
305-1	Emisiones directas de GEI (alcance 1)	47
305-2	Residuos por tipo y método de eliminación	47
305-3	Otras emisiones indirectas de GEI (alcance 3)	47
305-4	Intensidad de las emisiones de GEI	47
305-5	Reducción de las emisiones de GEI	47

ESTÁNDARES ESPECÍFICOS

GRI 103: ENFOQUE DE GESTIÓN

CONTENIDO	DESCRIPCIÓN	NÚMERO DE PÁGINA/URL/ RESPUESTA DIRECTA
-----------	-------------	---

GRI 300: AMBIENTALES

GRI 306: EFLUENTES Y RESIDUOS

103-1	Explicación del tema material y su Cobertura	51
103-2	El enfoque de gestión y sus componentes	51
103-3	Evaluación del enfoque de gestión	51
306-1	Generación de residuos e impactos significativos relacionados con los residuos	51
306-2	Gestión de impactos significativos relacionados con los residuos	51
306-3	Residuos generados	51
306-4	Residuos no destinados a eliminación	51
306-5	Residuos destinados a eliminación	51

GRI 307: CUMPLIMIENTO AMBIENTAL

103-1	Explicación del tema material y su Cobertura	47
103-2	El enfoque de gestión y sus componentes	47
103-3	Evaluación del enfoque de gestión	47
307-1	Incumplimiento de las leyes y regulaciones ambientales.	No aplica

GRI 308: EVALUACIÓN AMBIENTAL DE PROVEEDORES

103-1	Explicación del tema material y su Cobertura	32,39, 64
103-2	El enfoque de gestión y sus componentes	32,39, 64
103-3	Evaluación del enfoque de gestión	32,39, 64
308-1	Nuevos proveedores que han pasado filtros de selección de acuerdo con los criterios ambientales	39
308-2	Impactos ambientales negativos en la cadena de suministro y medidas tomadas	63

GRI 103: ENFOQUE DE GESTIÓN

CONTENIDO	DESCRIPCIÓN	NÚMERO DE PÁGINA/URL/ RESPUESTA DIRECTA
GRI 400: SOCIALES		
GRI 401: EMPLEO		
103-1	Explicación del tema material y su Cobertura	65
103-2	El enfoque de gestión y sus componentes	65
103-3	Evaluación del enfoque de gestión	65
401-1	Nuevas contrataciones de empleados y rotación de personal	65 Porcentaje de nuevas contrataciones: sindicalizados 3% Porcentaje de nuevas contrataciones: empleados 4% Tasa de regreso al trabajo 14 hombres / 4 mujeres Tasa de retención Mujeres 100% / hombres 100% Empleados sindicalizados Tasa de regreso al trabajo 100% hombres / 0% mujeres Tasa de retención 100% hombres / 0% mujeres Total de nuevas contrataciones por edad Mayores de 50 años: Empleados 1 / Sindicalizados 2 Entre 30 y 50 años: Empleados 48 / Sindicalizados 18 Menores de 30 años: Empleados 23 / Sindicalizados 25
401-2	Beneficios para los empleados a tiempo completo que no se dan a los empleados a tiempo parcial o temporales	65
401-3	Permiso parental	65 Empleados 6 permisos de maternidad y paternidad 16 hombres 3 mujeres 2 % de la plantilla Sindicalizados 0 permisos de maternidad y paternidad 56 hombres 0 mujeres 4 % de la plantilla



GRI 103: ENFOQUE DE GESTIÓN

CONTENIDO

DESCRIPCIÓN

NÚMERO DE PÁGINA/URL/ RESPUESTA DIRECTA

GRI 400: SOCIALES

GRI 402: RELACIONES TRABAJADOR-EMPRESA

402-1	Plazos de aviso mínimos sobre cambios operacionales	32
-------	---	----

GRI 403: SALUD Y SEGURIDAD EN EL TRABAJO

103-1	Explicación del tema material y su Cobertura	32
-------	--	----

103-2	El enfoque de gestión y sus componentes	32
-------	---	----

103-3	Evaluación del enfoque de gestión	32
-------	-----------------------------------	----

403-1	Representación de los trabajadores en comités formales trabajador-empresa de salud y seguridad	32
-------	--	----

403-2	Tipos de accidentes y tasas de frecuencia de accidentes, enfermedades profesionales, días perdidos, absentismo y número de muertes por accidente laboral o enfermedad profesional	32
-------	---	----

403-4	Temas de salud y seguridad tratados en acuerdos formales con sindicatos	32
-------	---	----

403-5	" Formación de trabajadores sobre salud y seguridad en el trabajo"	32
-------	--	----

403-6	Fomento de la salud de los trabajadores	32
-------	---	----

403-7	"Prevención y mitigación de los impactos en la salud y la seguridad de los trabajadores directamente vinculados con las relaciones comerciales • Contenidos temáticos"	32
-------	---	----

403-8	"Cobertura del sistema de gestión de la salud y la seguridad en el trabajo"	32
-------	---	----

403-9	Lesiones por accidente laboral	32
-------	--------------------------------	----

403-10	Dolencias y enfermedades laborales	32
--------	------------------------------------	----

GRI 103: ENFOQUE DE GESTIÓN		
CONTENIDO	DESCRIPCIÓN	NÚMERO DE PÁGINA/URL/ RESPUESTA DIRECTA
GRI 400: SOCIALES		
GRI 404: FORMACIÓN Y ENSEÑANZA		
103-1	Explicación del tema material y su Cobertura	65
103-2	El enfoque de gestión y sus componentes	65
103-3	Evaluación del enfoque de gestión	65
404-1	Media de horas de formación al año por empleado	65
404-2	Programas para mejorar las aptitudes de los empleados y programas de ayuda a la transición	65
404-3	Porcentaje de empleados que reciben evaluaciones periódicas del desempeño y desarrollo profesional	65
GRI 405: DIVERSIDAD E IGUALDAD DE OPORTUNIDADES		
103-1	Explicación del tema material y su Cobertura	41
103-2	El enfoque de gestión y sus componentes	41
103-3	Evaluación del enfoque de gestión	41
405-1	Diversidad en órganos de gobierno y empleados	29, 30, 41, 64
GRI 406: NO DISCRIMINACIÓN		
103-1	Explicación del tema material y su Cobertura	41
103-2	El enfoque de gestión y sus componentes	41
103-3	Evaluación del enfoque de gestión	41
406-1	Casos de discriminación y acciones correctivas emprendidas	41
GRI 407: LIBERTAD DE ASOCIACIÓN Y NEGOCIACIÓN COLECTIVA		
103-1	Explicación del tema material y su Cobertura El enfoque de gestión y sus componentes	39
103-2	El enfoque de gestión y sus componentes	39
103-3	Evaluación del enfoque de gestión	39
407-1	Operaciones y proveedores cuyo derecho a la libertad de asociación y negociación colectiva podría estar en riesgo	39



GRI 103: ENFOQUE DE GESTIÓN		
CONTENIDO	DESCRIPCIÓN	NÚMERO DE PÁGINA/URL/ RESPUESTA DIRECTA
GRI 400: SOCIALES		
GRI 408: TRABAJO INFANTIL		
103-1	Explicación del tema material y su Cobertura	62
103-2	El enfoque de gestión y sus componentes	62
103-3	Evaluación del enfoque de gestión	62
408-1	Operaciones y proveedores con riesgo significativo de casos de trabajo infantil	62,63
GRI 409: TRABAJO FORZOSO U OBLIGATORIO		
103-1	Explicación del tema material y su Cobertura	62
103-2	El enfoque de gestión y sus componentes	62
103-3	Evaluación del enfoque de gestión	62
409-1	Operaciones y proveedores con riesgo significativo de casos de trabajo forzoso u obligatorio	62
GRI 410: PRÁCTICAS EN MATERIA DE SEGURIDAD		
103-1	Explicación del tema material y su Cobertura	32
103-2	El enfoque de gestión y sus componentes	32
103-3	Evaluación del enfoque de gestión	32
410-1	Personal de seguridad capacitado en políticas o procedimientos de derechos humanos	29, 30, 32, 39, 62
GRI 411: DERECHOS DE LOS PUEBLOS INDÍGENAS		
411-1	Casos de violación de los derechos de los pueblos indígenas	No aplica
GRI 412: EVALUACIÓN DE DERECHOS HUMANOS		
103-1	Explicación del tema material y su Cobertura	39
103-2	El enfoque de gestión y sus componentes	39
103-3	Evaluación del enfoque de gestión	39
412-1	Operaciones sometidas a revisiones o evaluaciones de impacto sobre los derechos humanos Formación de empleados en políticas o procedimientos sobre derechos humanos	29, 30, 39
412-2	Formación de empleados en políticas o procedimientos sobre derechos humanos	39, 62
412-3	Acuerdos y contratos de inversión significativos con cláusulas sobre derechos humanos o sometidos a evaluación de derechos humanos	62, 65

GRI 103: ENFOQUE DE GESTIÓN		
CONTENIDO	DESCRIPCIÓN	NÚMERO DE PÁGINA/URL/ RESPUESTA DIRECTA
GRI 400: SOCIALES		
GRI 413: COMUNIDADES LOCALES		
103-1	Explicación del tema material y su Cobertura	58
103-2	El enfoque de gestión y sus componentes	58
103-3	Evaluación del enfoque de gestión	58
413-1	“Operaciones con participación de la comunidad local, evaluaciones del impacto y programas de desarrollo”	29, 30, 58
413-2	Operaciones con impactos negativos significativos –reales y potenciales– en las comunidades locales	58
GRI 414: EVALUACIÓN SOCIAL DE LOS PROVEEDORES		
103-1	Explicación del tema material y su Cobertura	39
103-2	El enfoque de gestión y sus componentes	39
103-3	Evaluación del enfoque de gestión	39
414-1	Nuevos proveedores que han pasado filtros de selección de acuerdo con los criterios sociales	29, 30, 39
414-2	"Impactos sociales negativos en la cadena de suministro y medidas tomadas "	63
GRI 415: POLÍTICA PÚBLICA		
103-1	Explicación del tema material y su Cobertura	32
103-2	El enfoque de gestión y sus componentes	32
103-3	Evaluación del enfoque de gestión	32
415-1	Contribuciones a partidos y/o representantes políticos	No se dan contribuciones
GRI 416: SALUD Y SEGURIDAD DE LOS CLIENTES		
103-1	Explicación del tema material y su Cobertura	32
103-2	El enfoque de gestión y sus componentes	32
103-3	Evaluación del enfoque de gestión	32
416-1	Evaluación de los impactos en la salud y seguridad de las categorías de productos o servicios	29, 30, 32, 36, 43
416-2	"Casos de incumplimiento relativos a los impactos en la salud y seguridad de las categorías de productos y servicios"	No aplica



GRI 103: ENFOQUE DE GESTIÓN		
CONTENIDO	DESCRIPCIÓN	NÚMERO DE PÁGINA/URL/ RESPUESTA DIRECTA
GRI 400: SOCIALES		
GRI 417: MARKETING Y ETIQUETADO		
103-1	Explicación del tema material y su Cobertura	36
103-2	El enfoque de gestión y sus componentes	36
103-3	Evaluación del enfoque de gestión	36
417-1	"Requerimientos para la información y el etiquetado de productos y servicios"	16, 36, 43
417-2	"Casos de incumplimiento relacionados con la información y el etiquetado de productos y servicios"	No aplica
417-3	"Casos de incumplimiento relacionados con comunicaciones de marketing"	No aplica
GRI 418: PRIVACIDAD DEL CLIENTE		
103-1	Explicación del tema material y su Cobertura	62
103-2	El enfoque de gestión y sus componentes	62
103-3	Evaluación del enfoque de gestión	62
418-1	Reclamaciones fundamentadas relativas a violaciones de la privacidad del cliente y pérdida de datos del cliente	62
GRI 419: CUMPLIMIENTO SOCIOECONÓMICO		
103-1	Explicación del tema material y su Cobertura	62
103-2	El enfoque de gestión y sus componentes	62
103-3	Evaluación del enfoque de gestión	62
419-1	"Incumplimiento de las leyes y normativas en los ámbitos social y económico"	62



Contacto

GRI 102-3, 102-4, 102-53

Para más información acerca de temas de sustentabilidad de Ingredion:

Luz del Carmen Nájera Colunga.

Director Senior de Asuntos Corporativos México & Líder Sustentabilidad Norte América.

+52 (33) 1078-3220

luz.najera@ingredion.com

Ingredion México, S.A de C.V.

Corporativo México y El Caribe: en Guadalajara, Jalisco en Blvd. Puerta de Hierro 5153, Piso 22,

Fracc. Plaza Andares

Zapopan, Jalisco CP. 45116

+52 (33) 1078-3220

ingredion.mx





Ingredion.

Be what's next.™

REPORTE DE
SUSTENTABILIDAD

